

# เอกสารประกอบการบรรยาย

## วิชาความรู้เบื้องต้นเกี่ยวกับกฎหมายทั่วไป สำหรับ นสต.

ร.ต.อ.หญิง อภรณ์ รัตนมณี  
อาจารย์ (สบ1)กลุ่มงานวิชาการ ศฝร.ภ.8

## วิชาความรู้เบื้องต้นเกี่ยวกับกฎหมายทั่วไป

กฎหมาย คือ บรรดาคำสั่ง ข้อบังคับ ของรัฐาธิปัตย์ซึ่งบัญญัติขึ้นเพื่อกำหนดความประพฤติของมนุษย์ มีลักษณะที่ใช้ได้ทั่วไปและบังคับได้เสมอ ถ้าผู้ใดฝ่าฝืนไม่ปฏิบัติตาม จะได้รับผลร้ายหรือถูกลงโทษ

### ลักษณะที่สำคัญของกฎหมาย

จากคำนิยามของกฎหมาย จะเห็นได้ว่ากฎหมายประกอบด้วยลักษณะต่าง ๆ ดังต่อไปนี้

#### 1. กฎหมายต้องเป็นคำสั่งหรือข้อบังคับของรัฐาธิปัตย์ ที่กำหนดความประพฤติของมนุษย์

คำสั่งหรือข้อบังคับ หมายถึง การแสดงออกซึ่งความประสงค์ของผู้มีอำนาจในลักษณะเป็นการบังคับ เพื่อให้บุคคลอีกคนหนึ่งกระทำหรืองดเว้นการกระทำ มิใช่ประกาศเชิญชวนเฉย ๆ และคำสั่งหรือข้อบังคับที่นี้ต้องเป็นของรัฐาธิปัตย์

#### 2. กฎหมายต้องเป็นคำสั่งหรือข้อบังคับที่ใช้ได้ทั่วไป

กฎหมายเมื่อประกาศใช้แล้วจะมีผลบังคับเป็นการทั่วไป ไม่ระบุเฉพาะเจาะจงว่าเพื่อประโยชน์ของบุคคลใดบุคคลหนึ่ง หรือกำหนดให้บุคคลใดบุคคลหนึ่งต้องปฏิบัติตามเท่านั้น กฎหมายบางอย่างอาจมีวัตถุประสงค์ที่จะให้ประโยชน์แก่บุคคล หรือกำหนดความรับผิดชอบให้แก่บุคคลบางกลุ่ม บางหมู่ บางพวกก็ได้ แต่ก็ยังอยู่ในความหมายที่ว่าบังคับได้ทั่วไปอยู่เหมือนกัน เช่น กฎหมายเกี่ยวกับกฏการเกณฑ์บุคคลเข้ารับราชการทหาร ใช้บังคับกับชายไทยที่มีอายุครบ 20 ปีบริบูรณ์ แต่ก็หมายถึงชายไทยที่อายุครบๆ ทุกคน ไม่จำเพาะเจาะจงว่าเป็น นาย ก นาย ข

#### 3. กฎหมายต้องเป็นคำสั่งหรือข้อบังคับที่ใช้ได้เสมอไป

กฎหมายเป็นคำสั่งหรือข้อบังคับที่ใช้ได้เสมอไปนั้น หมายความว่า เมื่อประกาศมีผลบังคับใช้แล้วก็ใช้ได้ตลอดไป จนกว่าจะถูกเปลี่ยนแปลงหรือยกเลิกตามกระบวนการให้ถูกต้องตามขั้นตอน แม้บางครั้งกฎหมายนั้นไม่ได้ถูกหยิบยกขึ้นมาใช้ แต่ตราบใดที่ยังไม่ได้ยกเลิกก็ยังเป็นกฎหมายอยู่สามารถหยิบมาใช้ได้ “กฎหมายนอนหลับบางครั้งแต่ไม่เคยตาย”

#### 4. กฎหมายต้องมีสภาพบังคับ

เมื่อกฎหมายนั้นประกาศใช้แล้ว ถ้าผู้ใดฝ่าฝืนไม่ปฏิบัติตาม ถือว่าเป็นการละเมิดต่อกฎหมายแล้ว ผู้นั้นต้องได้รับผลตามที่กฎหมายบัญญัติไว้ วิธีการบังคับจะเห็นได้ชัดจากการกระทำผิดทางอาญา คือ ต้องได้รับโทษ ซึ่งเป็นการบังคับเอากับเนื้อตัวของผู้กระทำผิดและทรัพย์สินของผู้ฝ่าฝืน โทษทางอาญา ได้แก่ ประหารชีวิต จำคุก กักขัง ปรับ ริบทรัพย์สิน ตามความหนักเบาของการกระทำ ซึ่งเรียกว่าสภาพบังคับในทางอาญา

## ที่มาของกฎหมาย

กล่าวสั้น ๆ ง่าย ๆ ที่มาของกฎหมาย ก็คือบ่อเกิดของกฎหมาย นั่นเอง ดูว่ากฎหมายนั้น เกิดขึ้นจากอะไร การศึกษาที่มาของกฎหมายจะพิจารณาตามความหมายของระบบกฎหมายหลัก ๆ ซึ่งแบ่งได้เป็น 2 ระบบ คือ

**1. ระบบคอมมอน ลอว์ (Common Law System)** คือ ระบบกฎหมายที่ไม่เป็นลายลักษณ์อักษร ประเทศที่ใช้กฎหมายระบบนี้ เช่น อังกฤษ สหรัฐ ระบบนี้อธิบายถึงเหตุที่ก่อให้เกิดกฎหมายมี 5 ประการ คือ จารีตประเพณี ศาสนา คำพิพากษาของศาล หลักความยุติธรรม ความเห็นของนักปราชญ์ทางกฎหมาย

จารีตประเพณี ก็คือ ระเบียบแบบแผนที่มนุษย์ประพฤติปฏิบัติต่อเนื่องกันมาเป็นเวลานานจนกลายเป็นกฎเกณฑ์ความประพฤติของมนุษย์

ศาสนา คือ ข้อบังคับของศาสดาที่กำหนดขึ้น เพื่อให้มนุษย์นับถือศรัทธาในศาสนานั้น ศาสนาเป็นกฎเกณฑ์ความประพฤติของมนุษย์ที่เป็นข้อห้ามทางจิตใจ

คำพิพากษาของศาล เมื่อไม่มีตัวบทกฎหมายเป็นหลัก ศาลจึงนำเอาจารีตประเพณีมาเป็นหลักในการตัดสินคดีแล้ว ผลของการตัดสินคดีนั้นก็จะเป็นหลักที่ศาลยึดถือในคดีต่อ ๆ ไป

หลักความยุติธรรม ในระบบนี้ จะนำหลักของความยุติธรรมมาอุดช่องว่างในกรณีที่ไม่สามารถเอาจารีตประเพณีหรือคำพิพากษาในคดีก่อนมาตัดสินให้เกิดความเป็นธรรมได้

ความเห็นของนักปราชญ์ทางกฎหมาย ซึ่งท่านคือผู้ทรงคุณวุฒิทางนิติศาสตร์ได้ค้นคว้าวิจัย จนได้ข้อมูลอันเป็นที่ยอมรับในเชิงเหตุผลมาแล้ว

**2. ระบบซีวิล ลอว์ (Civil Law System)** หรือกฎหมายที่เป็นลายลักษณ์อักษร เป็นระบบที่สืบทอดมาจากกฎหมายโรมัน ซึ่งยึดถือกฎหมายลายลักษณ์อักษรเป็นสำคัญ ที่มาของกฎหมายระบบนี้มี 3 ประการ คือ กฎหมายลายลักษณ์อักษร จารีตประเพณี และหลักกฎหมายทั่วไป

กฎหมายลายลักษณ์อักษร ได้แก่กฎหมายที่ตราขึ้นไว้เป็นข้อบังคับกำหนดความประพฤติของบุคคลและประกาศให้ราษฎรทราบ กฎหมายลายลักษณ์อักษรที่ใช้อยู่ในปัจจุบันนี้ ได้แก่ รัฐธรรมนูญ ประมวลกฎหมาย พระราชบัญญัติ พระราชกำหนด พระราชกฤษฎีกา กฎกระทรวง และกฎหมายขององค์การบริหารส่วนท้องถิ่น

## กฎหมายกับมาตรฐานความประพฤติอย่างอื่นในสังคม

### 1. กฎหมายกับศีลธรรม

กฎหมาย	ศีลธรรม
- สิ่งที่รัฐต้องบัญญัติขึ้นตามขั้นตอนการบัญญัติกฎหมาย	- สิ่งที่เกิดจากความรู้สึกนึกคิดภายในใจของมนุษย์
- ควบคุมพฤติกรรมภายนอกของมนุษย์	- มุ่งควบคุมระดับจิตใจของมนุษย์
- ฝ่าฝืนต้องได้รับโทษตามที่กฎหมายบัญญัติไว้	- ฝ่าฝืนได้รับการติเตียนจากสังคม กระทบจิตใจ
- มุ่งดำรงรักษาความเป็นระเบียบเรียบร้อยของสังคม	- มุ่งหวังให้มนุษย์พร้อมด้วยความดีทั้งกายและใจ

### 2. กฎหมายกับศาสนา

กฎหมาย	ศาสนา
- มีสภาพบังคับ	- มีสภาพบังคับ
- มีความเด็ดขาด จริงจัง สามารถเห็นผลได้ในปัจจุบัน	- อยู่ห่างไกล ผลร้ายของการละเมิดข้อบังคับของศาสนาเป็นเรื่องในกาลภายหน้า ขึ้นอยู่กับความเชื่อศาสนา

### 3. กฎหมายกับจารีตประเพณี

กฎหมาย	จารีตประเพณี
- เป็นหลักเกณฑ์ที่รัฐหรือผู้มีอำนาจบัญญัติขึ้นใช้ตามความเหมาะสม เพื่อรักษาความสงบในสังคม	- เป็นแนวการประพฤติปฏิบัติ ที่เกิดจากความเห็นชอบของสังคมนวม สะสมมาเป็นเวลานาน
- กำหนดเฉพาะเรื่องที่กระทบถึงความสงบเรียบร้อยของสังคม	- กำหนดครอบคลุมถึงความประพฤติของคนในเกือบทุก ๆ ด้านของชีวิต
- ฝ่าฝืนย่อมถูกลงโทษ	- ฝ่าฝืนถูกติเตียนจากคนในสังคม
- มีบทบัญญัติเป็นลายลักษณ์อักษร สามารถยกเลิกได้ทันที	- การยกเลิกต้องอาศัยพัฒนาการ ถูกยกเลิกเมื่อคนส่วนใหญ่ไม่ยอมรับ

## การตีความกฎหมาย

### 1. ทำไมต้องตีความกฎหมาย

บางกรณีการนำกฎหมายไปใช้แก่ข้อเท็จจริงสามารถทำได้ง่ายเพราะถ้อยคำในฉบับที่ชัดเจนแน่นอน สามารถทราบความหมายของตัวบทนั้นทันที แต่ในบางกรณีถ้อยคำที่ใช้ในกฎหมายไม่ชัดเจนแน่นอน มีถ้อยคำกำกวม หรือมีความหมายได้หลายทาง ทำให้ต้องค้นหาความหมายที่แท้จริงของกฎหมายนั้น

## 2. ใครจะต้องเป็นผู้ตีความกฎหมาย

หลักง่าย ๆ ทั่ว ๆ ไป คือผู้ใดจะต้องใช้กฎหมาย ผู้นั้นต้องตีความกฎหมาย ดังนั้น ผู้ใช้กฎหมายจึงแยกพิจารณาได้ดังนี้ คือ ประชาชน นักนิติศาสตร์ เจ้าพนักงาน ศาล

## 3. หลักเกณฑ์ของการตีความกฎหมายทั่ว ๆ มี 2 วิธี

1. การตีความตามตัวอักษร
2. การตีความตามเจตนารมณ์

### 1. หลักเกณฑ์การตีความตามกฎหมายพิเศษ (กฎหมายอาญา)

#### 1.1. กฎหมายอาญาต้องตีความโดยเคร่งครัด

- จะนำบทกฎหมายใกล้เคียงมาใช้ให้เป็นผลร้ายไม่ได้ เช่น นาย ก ชำตัวเองแต่ไม่ตายจะถือว่า นาย ก มีความผิดฐานพยายามฆ่าโดย ม.288 + 80 ของ ป.อาญา ไม่ได้

- จะนำ “จารีตประเพณี” มาใช้ให้เป็นผลร้ายมิได้ แต่ถ้านำมาเป็นคุณแก่ผู้กระทำได้ เช่น จารีตบอกว่าครุติศิษย์ตามสมควรเพื่อการสั่งสอนได้ ดังนั้นเมื่อครุติความสมควรก็ยอมได้

- จะนำหลักกฎหมายทั่วไปมาใช้ให้เป็นผลร้ายมิได้ แต่ถ้านำมาเป็นครุติได้ เช่น หลักเรื่องความยินยอมซึ่งถือเป็นกฎหมายทั่วไป สามารถนำมายกเว้นความผิดในบางกรณีเพื่อเป็นคุณให้กระทำไม่ต้องรับผิดในทางอาญาได้

1.2. จะตีความกฎหมายอาญาในทางขยายความให้เป็นการลงโทษ หรือเพิ่มโทษแก่ผู้กระทำให้หนักขึ้นไม่ได้ เช่น นาย ก หลงรั นส. ข ไม่ยอมรักตอบ จนนาย ก ต่อมใจจนฝ่ายพอมและล้มเจ็บ ดังนี้ จะเอาผิดกับ นส. ข ไม่ได้

1.3. ในกรณีเป็นที่สงสัย ศาลต้องตีความให้เป็นผลดีแก่จำเลยว่าได้กระทำความผิด คือ กรณีที่ถ้อยคำของตัวบทเป็นที่สงสัยซึ่งอาจตีความว่าการกระทำนั้นเป็นความผิดหรือไม่เป็นความผิดก็ได้ หรือจะให้เป็นผลร้ายหรือไม่ก็ได้ กรณีนี้ศาลต้องตีความให้เป็นผลดีแก่จำเลย

### การแบ่งแยกประเภทของกฎหมาย

หลักเกณฑ์การแบ่งแยกกฎหมายที่สำคัญและนิยมใช้กันมากมี 2 วิธี คือ

#### 1. การแบ่งแยกตามลักษณะการใช้ แบ่งได้ 2 ประเภท

1.1 กฎหมายสารบัญญัติ ได้แก่ กฎหมายที่ว่าด้วยเนื้อหาสาระของบทบัญญัติต่าง ๆ ที่กำหนดขึ้นไว้เพื่อใช้บังคับแก่ความประพฤติปฏิบัติของประชาชนหรือเพื่อกำหนดสิทธิหน้าที่และความรับผิดชอบของบุคคล กล่าวคือ เป็นกฎหมายที่กำหนดเฉพาะเนื้อหาของกฎเกณฑ์ ล้วน ๆ เช่น กฎหมายอาญา กฎหมายแพ่งและพาณิชย์ กฎหมายอาญาทหาร พ.ร.บ.ที่มีโทษทางอาญา

1.2 กฎหมายมหาชน ได้แก่ กฎหมายที่กำหนดวิธีการบังคับให้เป็นไปตามสิทธิหน้าที่หรือกฎเกณฑ์ที่กำหนดไว้ในกฎหมายสารบัญญัติ กฎหมายวิธีสบัญญัติจึงเป็นกฎหมายที่จะทำให้กฎหมายสารบัญญัติมีผลบังคับใช้แก่กรณีที่เกิดขึ้นได้ กฎหมายประเภทนี้ ได้แก่ กฎหมายวิธี

พิจารณาความอาญา ซึ่งเป็นกฎหมายที่กำหนดวิธีการบังคับให้เป็นไปตามกฎหมายสารบัญญัติทางอาญา กฎหมายวิธีพิจารณาความแพ่ง ซึ่งเป็นกฎหมายที่กำหนดวิธีการบังคับให้เป็นไปตามกฎหมายสารบัญญัติทางแพ่ง พระธรรมนูญศาลยุติธรรม กฎหมายลักษณะพยาน ธรรมนูญศาลทหาร เป็นต้น

## 2. การแบ่งแยกตามลักษณะของความสัมพันธ์ของคู่กรณี หรือตามข้อความของกฎหมาย

### 2.1 กฎหมายมหาชน

กฎหมายที่กำหนดความสัมพันธ์ระหว่างรัฐหรือหน่วยงานของรัฐกับราษฎร ในฐานะที่รัฐเป็นฝ่ายปกครองราษฎร (รัฐมีฐานะเหนือราษฎร)

- คู่กรณี 2 ฝ่าย คือ รัฐ/หน่วยงานของรัฐ กับ ราษฎร / เอกชน

เห็นชัดในกฎหมายปกครอง เช่น การเวนคืนอสังหาริมทรัพย์หรือเก็บภาษีเงินได้จากราษฎร กฎหมายรัฐธรรมนูญ (สิทธิเสรีภาพของปวงชนและหน้าที่ของพลเมืองใน รธน. การเลือกตั้ง สส.)

### หลักเกณฑ์ในการพิจารณากฎหมายใดเป็นกฎหมายมหาชน

- พิจารณาว่ากฎหมายนั้นกล่าวถึงกิจการของใคร

- หากเป็นเรื่องของผลประโยชน์ส่วนรวม เช่น เรื่องการปกครองบ้านเมืองก็เป็นกฎหมายมหาชน	- ถ้าเป็นกิจการส่วนตัวของเอกชน -- กฎหมายมหาชน
--	---

- พิจารณาว่ากฎหมายนั้นเคร่งครัดหรือไม่หรือเปิดโอกาสให้มีการตกลงหลีกเลี่ยงได้

- ถ้าองค์กรของรัฐหรือเจ้าหน้าที่ของรัฐเป็นผู้ทรงอำนาจ มีอำนาจบังคับอีกฝ่ายหนึ่งได้ กฎหมายมหาชน	- กรณีกฎหมายเอกชน คู่กรณีสองฝ่ายเป็นผู้ทรงสิทธิเท่ากัน
---	--

- พิจารณาว่ากฎหมายนั้นเคร่งครัดหรือไม่หรือเปิดโอกาสให้มีการตกลงหลีกเลี่ยงได้

- ถ้าเคร่งครัดหรือบังคับตายตัวทั้งหมดหรือเป็นส่วนใหญ่---มหาชน	- ถ้าผ่อนปรนยอมให้ตกลงกันได้เปลี่ยนแปลงหลักเกณฑ์ในกฎหมายได้เป็นส่วนใหญ่--เอกชน
---	--

กฎหมายมหาชน ตามความเห็นของ ดร.หยุด แสงอุทัย

- กฎหมายรัฐธรรมนูญ
- กฎหมายปกครอง
- กฎหมายอาญา
- กฎหมายว่าด้วยธรรมนูญศาลยุติธรรม
- กฎหมายว่าด้วยวิธีพิจารณาความอาญา
- กฎหมายว่าด้วยวิธีพิจารณาความแพ่ง

**กฎหมายรัฐธรรมนูญ** เป็นกฎหมายที่ว่าด้วยระเบียบแห่งอำนาจ สูงสุดของรัฐ และการกำหนดความสัมพันธ์ระหว่างอำนาจต่าง ๆ เหล่านั้น เพื่อใช้เป็นหลักเกณฑ์ในการปกครองประเทศ

ข้อความของรัฐธรรมนูญต้องกำหนดระเบียบแห่งอำนาจสูงสุดโดยกำหนดว่าอำนาจสูงสุดที่เรียกว่า อำนาจอธิปไตยนี้ ใครเป็นเจ้าของ มีการแบ่งแยกการใช้อำนาจหรือไม่ ใครเป็นผู้ใช้ใช้ในการใด เป็นต้น

**กฎหมายปกครอง** เป็นกฎหมายมหาชนที่วางหลักเกี่ยวกับการจัดระเบียบบริหารราชการของรัฐ การดำเนินกิจกรรมของฝ่ายปกครองในการจัดทำบริการสาธารณะ การวางหลักความเกี่ยวพันในทางปกครอง ระหว่างฝ่ายปกครองกับเอกชน และฝ่ายปกครองด้วยกันเอง และการควบคุมการดำเนินงานของฝ่ายปกครอง

**กฎหมายอาญา** กฎหมายที่บัญญัติว่าการกระทำหรือไม่กระทำการอย่างใดเป็นความผิด และกำหนดโทษที่จะลงแก่ผู้กระทำผิดไว้ด้วย (ประหาร จำคุก กักขัง ปรับ ทรัพย์สิ้น)

กฎหมายอาญารวมถึงกฎหมายทุกอย่างซึ่งกำหนดโทษทางอาญาด้วย คือ

- พ.ร.บ. ที่มีโทษทางอาญา (จรรยาทางบก การพนัน โรงรับจำนำ ยาเสพติดให้โทษ ป้องกันและปราบปรามการค้าประเวณี)

- ประมวลกฎหมายอาญา เป็นประมวลกฎหมายที่รวบรวมเอาความผิดต่างๆ ไปตลอดจนหลักเกณฑ์ในการลงโทษมารวมกันไว้เป็นหมวดหมู่ในฉบับเดียวกัน

**กฎหมายว่าด้วยพระธรรมนูญศาลยุติธรรม** กฎหมายที่ว่าด้วยการจัดตั้งศาลและว่าด้วยอำนาจในการพิจารณาและพิพากษาคดีของศาลและของผู้พิพากษา

**กฎหมายว่าด้วยวิธีพิจารณาความอาญา** คือ กฎหมายที่ว่าด้วยวิธีการปฏิบัติของเจ้าพนักงานของรัฐเพื่อเอาตัวผู้กระทำผิดตามกฎหมายอาญามาลงโทษ

**กฎหมายว่าด้วยวิธีพิจารณาความแพ่ง** คือ กฎหมายที่ว่าด้วยระเบียบวิธีการดำเนินการฟ้องร้องดำเนินคดี และบังคับคดีในกรณีที่มีข้อพิพาทโต้แย้งสิทธิกันในทางแพ่ง หรือกล่าวอีกนัยหนึ่งคือ กฎหมายที่ว่าด้วยการบังคับสิทธิและหน้าที่ของเอกชนในทางแพ่ง

เหตุที่จัดกฎหมายวิธีพิจารณาความแพ่งเป็นกฎหมายมหาชน เพราะพิจารณาในแง่ที่ว่าคู่กรณีที่ประสงค์จะให้การเป็นไปตามสิทธิ จะไม่สามารถบังคับเองได้ ต้องมาขอความช่วยเหลือจากศาลของรัฐ

**2.2 กฎหมายเอกชน** คือ กฎหมายที่กำหนดความสัมพันธ์ระหว่างเอกชนต่อเอกชนในฐานะที่เท่าเทียมกัน เช่น ระหว่างผู้ซื้อ ผู้ขาย ผู้กู้ กับ ผู้ให้กู้ เป็นต้น

กฎหมายมหาชน	กฎหมายเอกชน
<ol style="list-style-type: none"> <li>1. มีวัตถุประสงค์ในการวางระเบียบบังคับความเกี่ยวพันระหว่างรัฐกับเอกชน (การใช้อำนาจอธิปไตย การจัดระเบียบองค์การฝ่ายปกครอง การดำเนินบริการสาธารณะ)</li> <li>2. ยอมรับรัฐมีฐานะสูงกว่าเอกชน รัฐมีอำนาจบังคับเอกชนในขอบเขตของกฎหมาย (หากเกินเลยร้องเรียนฟ้องร้องได้) อำนาจของรัฐที่เกิดขึ้นโดยไม่ต้องฟ้องศาล เช่น ตำรวจมีอำนาจจับผู้ร้าย มีรูปแบบที่เคร่งครัด เป็นการบังคับ หลีกเลียงไม่ได้ เพราะเกี่ยวข้องกับสาธารณประโยชน์</li> </ol>	<ol style="list-style-type: none"> <li>1. วัตถุประสงค์ วางระเบียบความเกี่ยวพัน ระหว่างเอกชนกับเอกชนซึ่งมีฐานะเท่าเทียมกันทางกฎหมาย</li> <li>2. ยอมรับว่าเอกชนมีฐานะเท่าเทียมกันทางกฎหมายบุคคลไม่อาจบังคับการให้สมมติสิทธิของตนได้ต้องฟ้องต่อศาล</li> <li>3. มีรูปแบบที่ยืดหยุ่น ไม่เคร่งครัด เช่น ยอมให้ผู้เกี่ยวข้องทำความตกลงยกเว้นกฎหมายได้ ยอมให้ใช้กฎหมายใกล้เคียงกัน หรือหลักกฎหมายทั่วไปได้</li> </ol>

**กฎหมายแพ่ง** คือ กฎหมายที่บัญญัติถึงสิทธิและหน้าที่ของเอกชนโดยทั่วไป เช่น สภาพบุคคล ทรัพย์ หนี้ นิติกรรม ครอบครัว มรดก

ความสัมพันธ์นี้หากมีการละเมิดสิทธิเสรีภาพของกันและกันแล้ว จะมีกระทบต่อคนส่วนใหญ่ สภาพบังคับในทางแพ่งจึงเป็นเพียงการชดใช้ความเสียหายแก่กันเท่านั้น

**กฎหมายพาณิชย์** คือ กฎหมายที่กล่าวถึงความสัมพันธ์ของบุคคลบางจำพวกเป็นพิเศษ ต่างหากจากบุคคลธรรมดาทั่วไป บุคคลพวกนี้ได้แก่ผู้มีประกอบการค้ามีธุรกิจมากกว่าบุคคลธรรมดา เช่น ธุรกิจห้างหุ้นส่วน บริษัทการขนส่ง ประกันภัย เป็นต้น ซึ่งธุรกิจดังกล่าวมีผลกระทบต่อประชาชนส่วนใหญ่ กฎหมายจึงต้องบังคับไว้เป็นพิเศษต่างจากกฎหมายแพ่ง

### 1.3 กฎหมายระหว่างประเทศ

คือ กฎหมายที่กำหนดความสัมพันธ์ระหว่างรัฐต่อรัฐในฐานะเท่าเทียมกัน ความจริงแล้วไม่มีตัวบทกฎหมายระหว่างประเทศบัญญัติไว้เป็นลายลักษณ์อักษร เพียงเป็นธรรมเนียมประเพณีที่ถือกันมา หรืออย่างมากก็เป็นสนธิสัญญาที่ทำกันขึ้นระหว่างประเทศ ดังนั้น จึงอาจกล่าวได้ว่ากฎหมายระหว่างประเทศเป็นเพียงธรรมเนียมปฏิบัติระหว่างประเทศเท่านั้นเอง



## กฎหมายระหว่างประเทศแบ่งแยกเป็น 3 สาขา

### 1. กฎหมายระหว่างประเทศแผนกคดีเมือง

เป็นข้อบังคับกำหนดความสัมพันธ์ระหว่างรัฐ ทั้งในยามสงบและยามสงคราม โดยแบ่งออกเป็น

- แผนกคดีเมืองภาคสันติ เป็นข้อกำหนดเกี่ยวกับรัฐ เช่น ลักษณะของรัฐ อาณาเขตของรัฐ หรือหลักเกณฑ์ในการทำสนธิสัญญาต่าง ๆ
- แผนกคดีเมืองภาคสงคราม เป็นข้อเกี่ยวกับการทำสงคราม

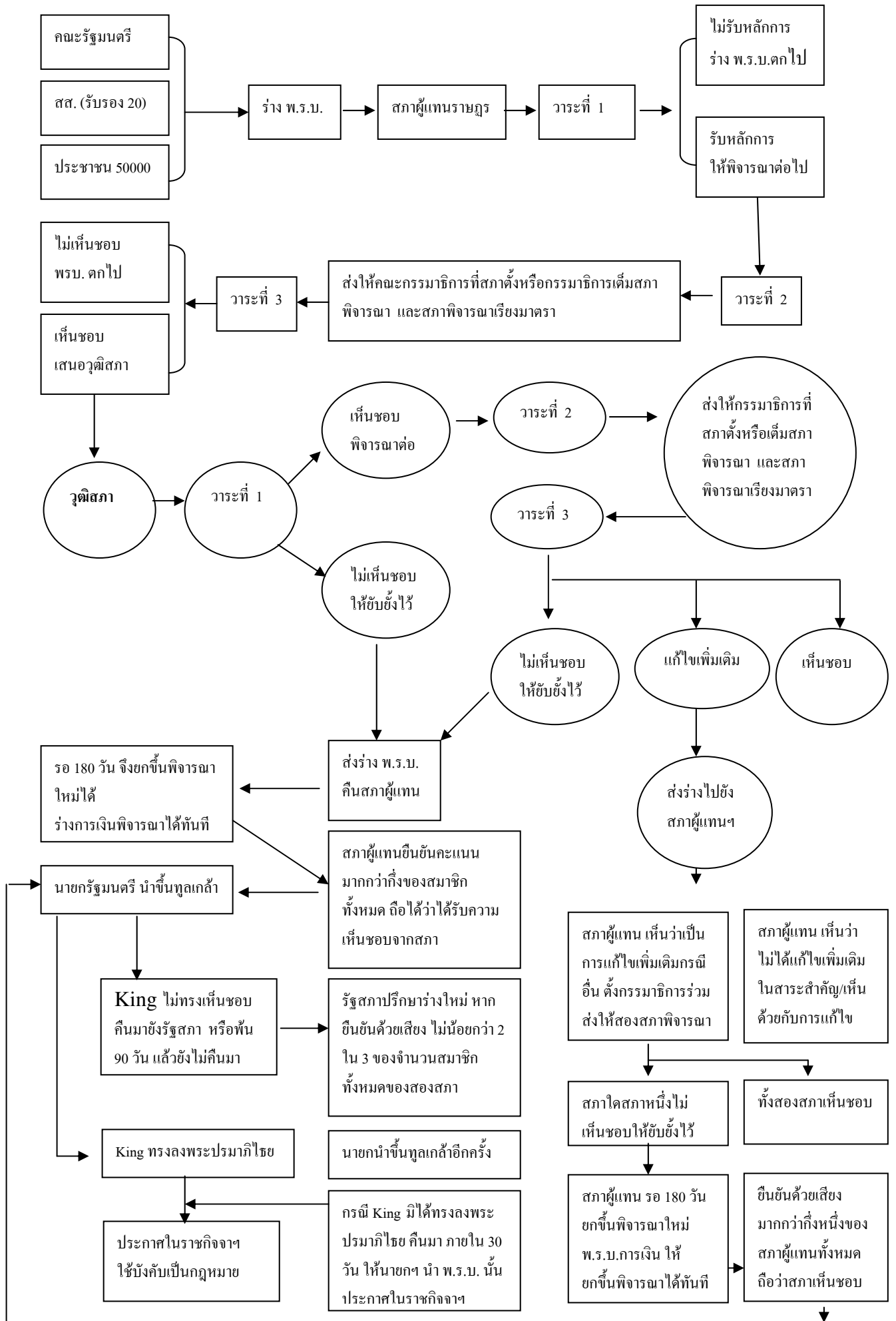
### 2. กฎหมายระหว่างประเทศแผนกคดีบุคคล

เป็นข้อบังคับกำหนดสิทธิหน้าที่ และความสัมพันธ์ระหว่างบุคคล ซึ่งเป็นพลเมืองของประเทศที่ต่างกันในกรณีที่มีข้อพิพาทเกี่ยวกับต่างประเทศในเรื่องต่าง ๆ เช่น การได้สัญชาติ การแปลงสัญชาติ การสมรส ทรัพย์สิน นิติกรรม สัญญา มรดก

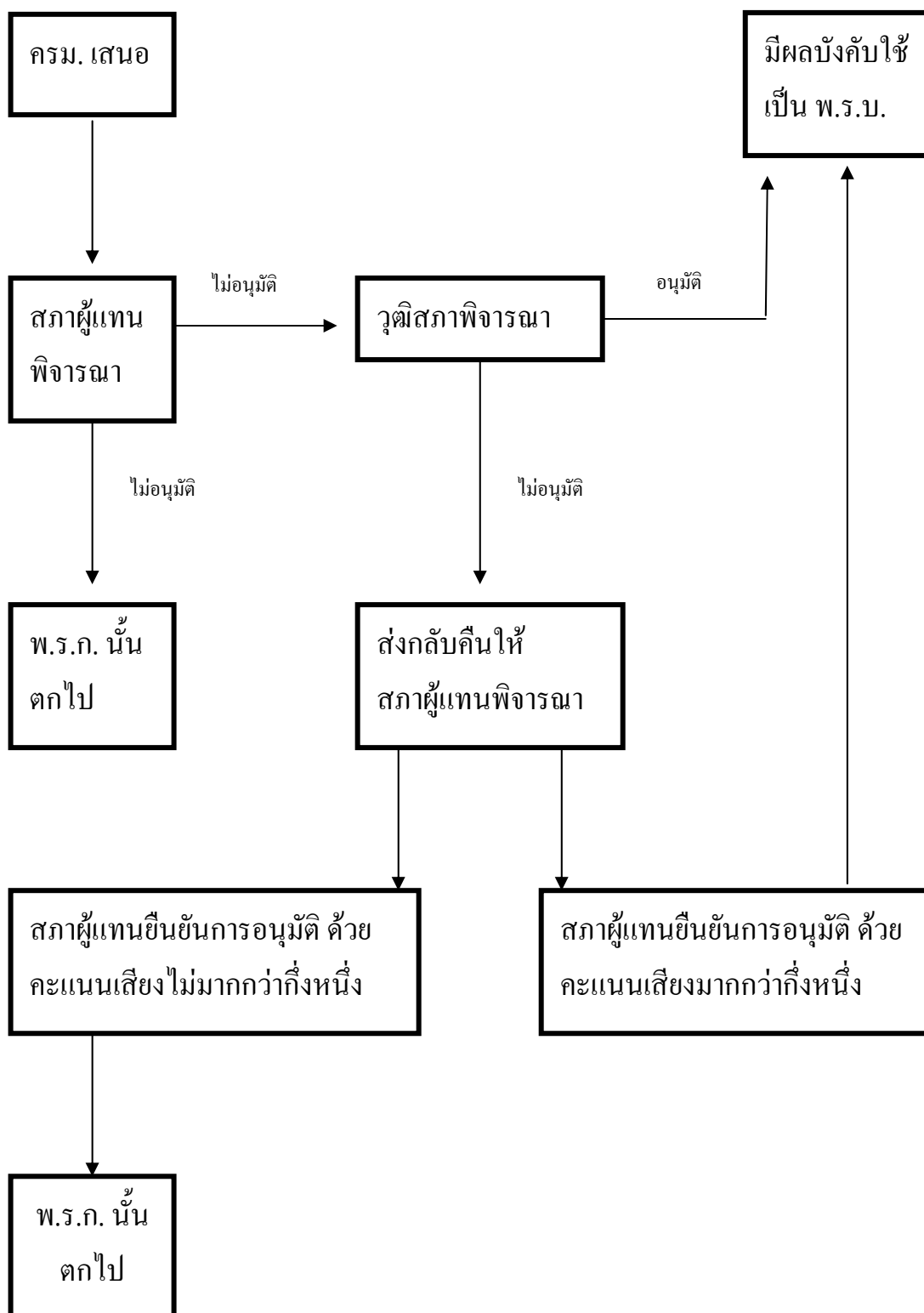
### 3. กฎหมายระหว่างประเทศแผนกคดีอาญา

เป็นข้อบังคับที่กำหนดความสัมพันธ์ระหว่างรัฐในทางอาญาเกี่ยวกับเขตอำนาจ การรับรู้คำพิพากษาทางอาญาของประเทศอื่น ตลอดจนการส่งตัวผู้ร้ายข้ามแดน เป็นต้น

### กระบวนการตราพระราชบัญญัติ

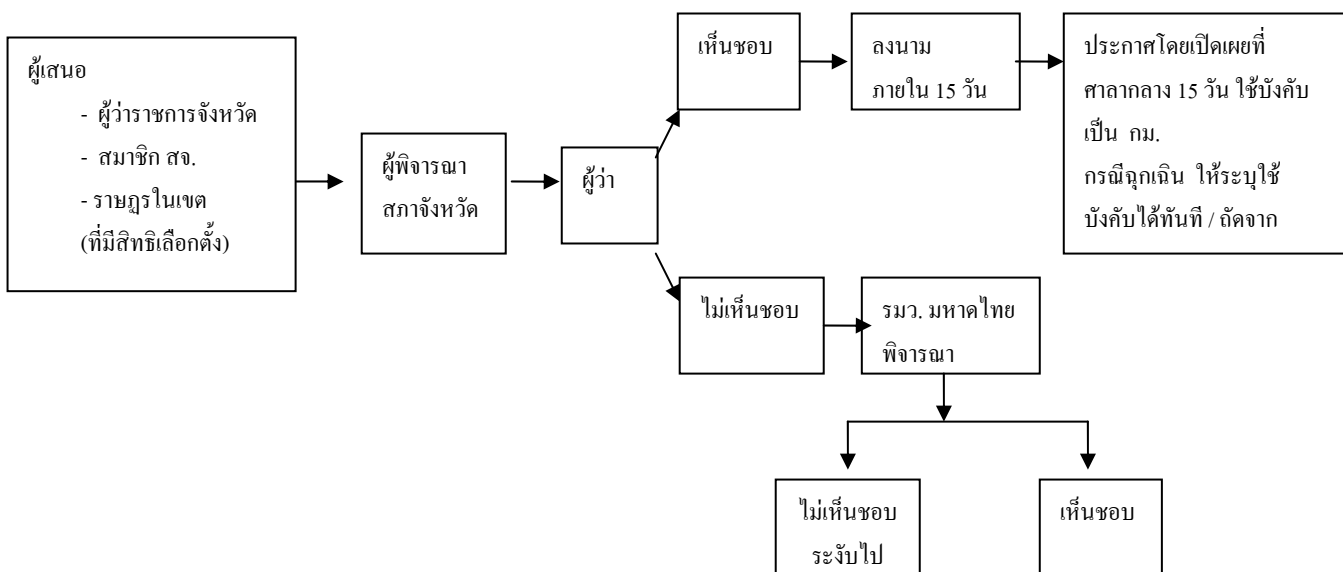


การอนุมัติพระราชกำหนด



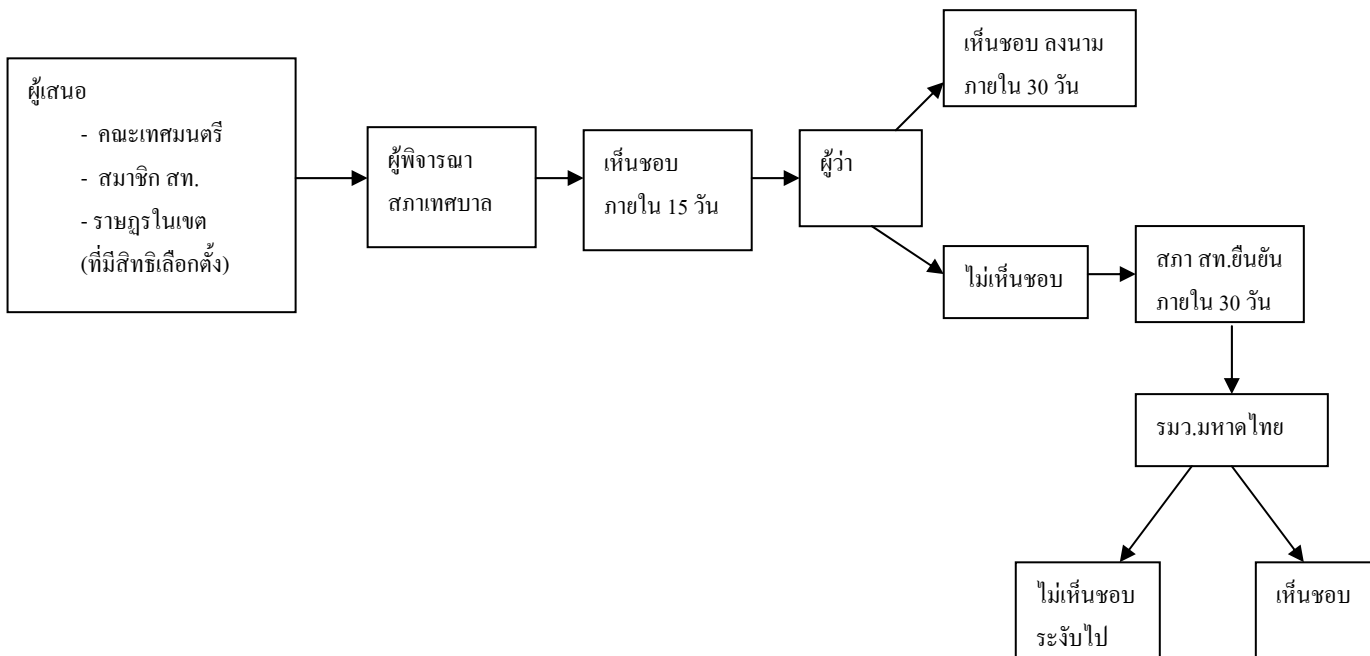
## ข้อบัญญัติจังหวัด

**ข้อบัญญัติจังหวัดคือ** กฎหมายที่องค์การบริหารส่วนจังหวัดตราขึ้นเพื่อใช้บังคับในเขตจังหวัดนอกเขตเทศบาลและเขตตำบลในกรณีที่มีการจัดตั้งองค์การบริหารส่วนตำบล พ.ร.บ. องค์การบริหารส่วนจังหวัด พ.ศ.2540 กำหนดให้ตราขึ้นข้อบัญญัติจังหวัดเพื่อปฏิบัติให้เป็นไปตามหน้าที่ขององค์การบริหารส่วนจังหวัดได้



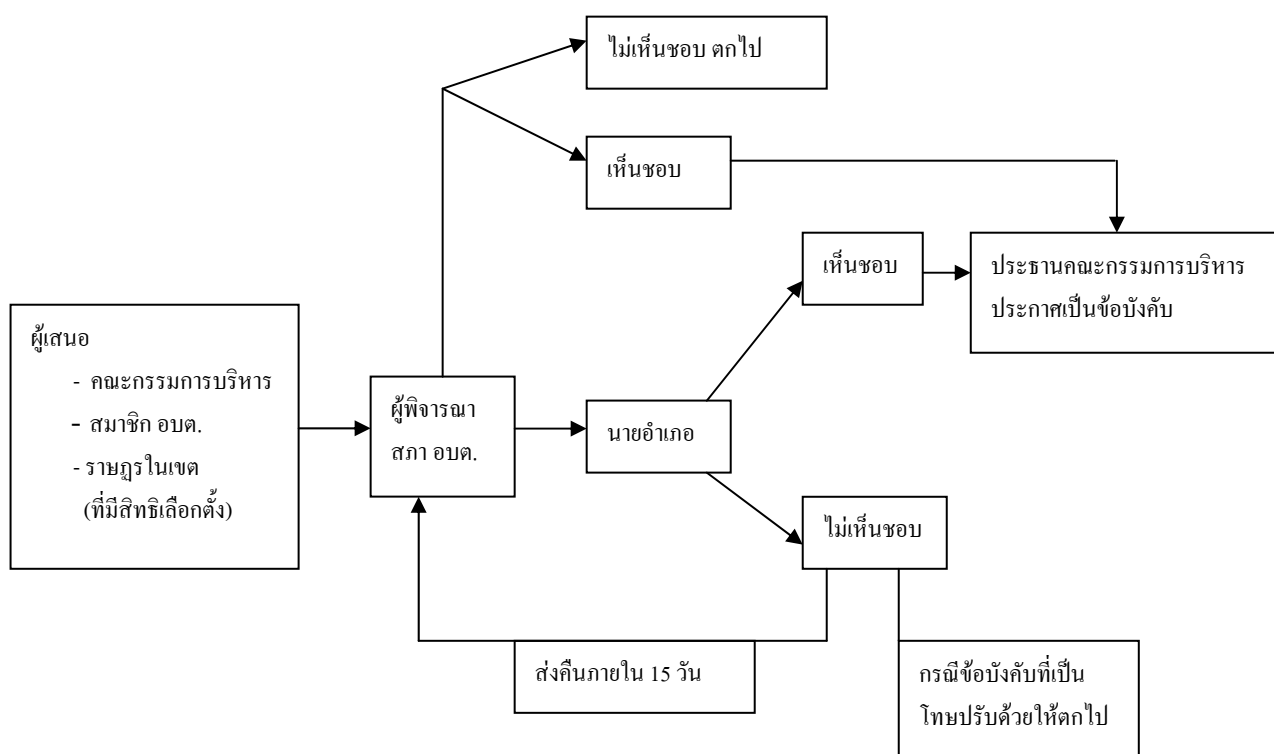
### เทศบัญญัติ

คือ กฎหมายที่เทศบาลตราขึ้นใช้บังคับในเขตเทศบาล  
 ตราขึ้นได้โดยมีเจตนาเพื่อปฏิบัติให้เป็นไปตามหน้าที่ของเทศบาล ตาม พ.ร.บ.เทศบาล  
 พ.ศ.2496



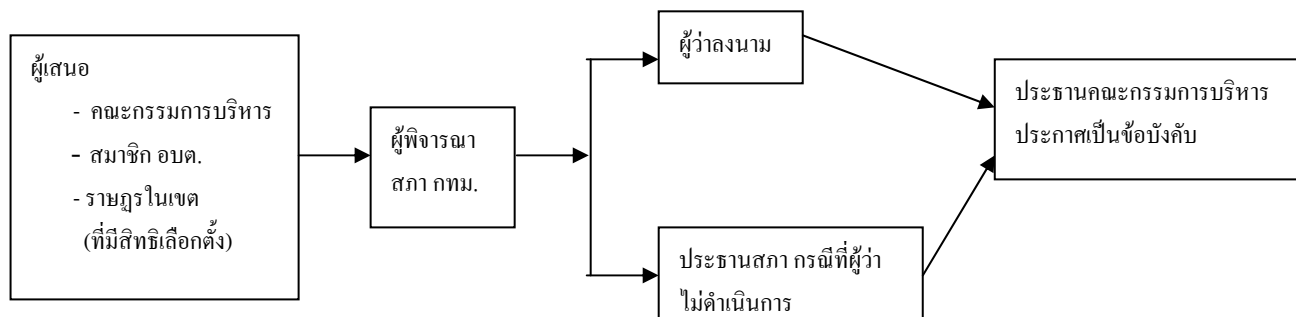
### ข้อบังคับตำบล

คือ กฎหมายซึ่ง อบต. ออกใช้ในเขตตำบล จะออกได้ก็ต่อต้องมี พ.ร.บ.อบต. พ.ศ.2537  
 หรือกฎหมายอื่นให้อำนาจในการออกเท่าที่ไม่ขัดต่อกฎหมาย ในการนี้ จะกำหนดค่าธรรมเนียมที่จะ  
 จะเรียกเก็บและกำหนดโทษปรับผู้ฝ่าฝืนด้วยก็ได้ แต่มิให้กำหนดโทษปรับเกินห้าร้อยบาท



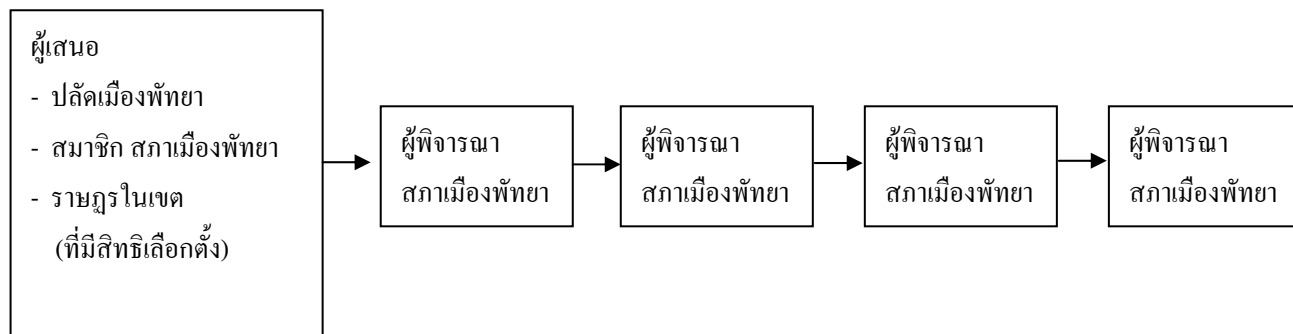
### ข้อบัญญัติกรุงเทพมหานคร

คือ กฎหมายที่กรุงเทพมหานครออกขึ้นเพื่อใช้บังคับในเขตกรุงเทพฯ ออกตาม พ.ร.บ. กรุงเทพฯ พ.ศ.2528



### ข้อบัญญัติเมืองพัทยา

คือ กฎหมายที่เมืองพัทยาบัญญัติขึ้นเพื่อใช้บังคับในเขตเมืองพัทยา ออกตาม พ.ร.บ.ระเบียบบริหารราชการเมืองพัทยา พ.ศ.2542



## บุคคล

ตาม ปพพ. บุคคลหมายถึง สิ่งที่สามารถมีสิทธิและหน้าที่ได้ตามกฎหมาย แบ่งได้ ประเภท บุคคลธรรมดา นิติบุคคล

### บุคคลธรรมดา

คือ มนุษย์หรือคน ซึ่งมีชีวิตจิตใจ มีสิทธิและหน้าที่ตามกฎหมาย ซึ่งรวมทั้งผู้หญิง และผู้ชาย

การเริ่มสภาพบุคคล ปพพ.ม. 15 สภาพบุคคลย่อมเริ่มแต่เมื่อคลอดแล้วอยู่รอดเป็นทารก และ สิ้นสุดเมื่อตาย จากบทบัญญัตินี้จึงถือว่าการเริ่มสภาพบุคคลประกอบด้วยหลักเกณฑ์ 2 ประการ คือ

1. มีการคลอด คือ การที่ทารกได้คลอดพ้นจากครรภ์มารดา โดยไม่มีอวัยวะส่วนใดเหลือติดอยู่ ( พ้นออกมาทั้งตัว ) ส่วนจะมีการตัดสายสะดือหรือไม่นั้น ไม่เป็นข้อสำคัญ
2. มีการอยู่เป็นทารก คือ ต้องปรากฏว่าทารกที่คลอดออกมานั้น ได้มีการหายใจแล้ว ซึ่งการหายใจด้วยตนเองหรือแพทย์ช่วยให้หายใจก็ได้ และไม่ว่าการหายใจนั้นจะมีระยะเวลาสั้นเพียงใดก็ตาม

ประโยชน์และความจำเป็น ที่ต้องรู้ว่ามนุษย์มีสภาพบุคคลเมื่อใดและสิ้นสุดเมื่อใดนี้ ก็เพื่อนำมาวินิจฉัยปัญหาในทางกฎหมายบางประการ

เช่น การที่ทารกตายก่อนคลอด หรือขณะที่ยังคลอดไม่เสร็จ นั้นมีผลเกี่ยวกับตัวผู้ กระทบให้ทารกตายก่อนคลอดหรือขณะยังคลอดไม่เสร็จ โดยผู้กระทบย่อมมีความผิดเพียงทำให้แท้งลูก แต่ ถ้าทารกตายหลังจากที่คลอดเสร็จเรียบร้อยแล้ว และทารกมีชีวิตอยู่รอดแล้ว ผู้กระทบอาจมีความผิดฐานฆ่าผู้อื่นตาม ป.อาญา

การคลอดแล้วอยู่รอดเป็นทารกนั้น แม้จะมีชีวิตอยู่เพียงไม่กี่นาที ก็ได้ชื่อว่า มีสภาพ บุคคล สามารถมีสิทธิหน้าที่ได้ตามกฎหมาย แต่ใน ปพพ. ได้กำหนดถึงสิทธิของทารกในครรภ์มารดาไว้ด้วย

### สิทธิของทารกในครรภ์มารดา

ปพพ. ม.15 วรรค 2 บัญญัติว่า ทารกในครรภ์มารดาก็สามารถมีสิทธิต่าง ๆ ได้ หากว่า ภายหลังคลอดแล้วอยู่รอดเป็นทารก การสิทธินั้นจะมีผลย้อนหลังไปถึงวันที่ทารกยังอยู่ในครรภ์มารดา

การที่กฎหมายได้บัญญัติไว้เช่นนี้ ถือเป็นข้อยกเว้นหลักที่ว่า สภาพบุคคลย่อมเริ่มตั้งแต่คลอด และอยู่รอดเป็นทารก แต่กรณีนี้ยังไม่คลอดเลย ทารกยังอยู่ในครรภ์มารดา แต่กฎหมายก็บัญญัติเป็นข้อยกเว้นไว้ได้

สิทธิต่าง ๆ ที่ทารกในครรภ์มารดาสามารถมีได้ โดยหลักของ ม.1604 (ปพพ.) นี้คือ ทายาทผู้รับมรดกคือ บุคคลธรรมดา ( บุคคลธรรมดาที่จะเป็นทายาทที่ว่ามีได้ก็ต่อเมื่อ มีสภาพบุคคลตาม ม.15 ( มีสภาพบุคคลอยู่ในขณะที่เจ้ามรดกถึงแก่ความตาย)

เพื่อประโยชน์ในมาตรานี้ ให้ทารกที่อยู่ในครรภ์มารดา สามารถเป็นทายาทได้ก็คือ

- ต้องเกิดมาภายใน 310 วัน นับแต่เจ้ามรดกตาย
- ต้องมีชีวิตรอดอยู่

### วันเกิดของบุคคล

วันเกิดของบุคคล คือวันที่คลอดจากครรภ์มารดา เป็นวันที่ทารกเริ่มมีสภาพบุคคลตามกฎหมาย การนับอายุบุคคล ให้เริ่มนับแต่วันเกิด ในกรณีที่รู้ว่าเกิดในเดือนใด ที่ไม่รู้วันเกิดให้นับวันที่หนึ่งเดือนนั้นเป็นวันเกิด แต่ถ้าพันวิสัยที่ยังรู้เดือนและวันเกิด ของบุคคลใด ให้นับอายุบุคคลนั้นตั้งแต่วันต้นปีปฏิทิน ซึ่งเป็นปีที่บุคคลนั้นเกิด

ปฏิทินหลวงของประเทศไทยนั้น

กรณีก่อน 18 ต.ค. 2483 ให้ถือเอาวันที่ 1 เม.ย. เป็นวันต้นปี

กรณีหลัง 18 ต.ค. 2483 ให้ถือเอาวันที่ 1 ม.ค. เป็นวันต้นปี

ตัวอย่าง ไก่ไม่ทราบว่าเป็นวันเกิดวันที่และเดือนอะไร ทราบแต่ว่าเกิดปี 2480 ให้ถือว่าไก่เกิดวันที่ 1 เม.ย. 2580 แต่ถ้าเกิด พ.ศ. 2485 ก็ให้ถือว่าเกิดวันที่ 1 ม.ค. 2485

### ส่วนประกอบของสภาพบุคคล

คือ สิ่งประกอบตัวบุคคลที่กฎหมายกำหนดขึ้นเพื่อบ่งตัวบุคคล และเผยสภาพต่าง ๆ ให้ปรากฏแก่สังคม สิ่งประกอบบุคคลที่สำคัญ ได้แก่ ชื่อ ภูมิลำเนา สถานะ สัญชาติ และความสามารถ

1. ชื่อ หมายถึงสิ่งที่ใช้เรียกขานบุคคลเพื่อบ่งบอกถึงตัวบุคคลใด
2. ภูมิลำเนา หมายถึงถิ่นที่อยู่อันเป็นแหล่งสำคัญของบุคคลตามกฎหมาย

การกำหนดภูมิลำเนา ปพพ.ม.37 ภูมิลำเนาของบุคคลธรรมดา ได้แก่ถิ่นอันบุคคลนั้นมีสถานที่อยู่เป็นแหล่งสำคัญ ดังนั้นภูมิลำเนาของบุคคลธรรมดา มีหลักเกณฑ์ 2 ประการ คือ

1. เป็นสถานที่ของบุคคล คือ ที่ซึ่งบุคคลพักอาศัยหลับนอน เป็นที่อยู่อาศัย ไม่คำนึงว่าจะที่บ้านใหญ่โต บ้านตึกแถวหรือกระท่อม
2. เป็นสถานที่ที่อยู่อันเป็นแหล่งสำคัญ คือ สถานที่ที่บุคคลนั้นตั้งใจจะอยู่เป็นหลักฐาน ตั้งใจจะอยู่ตลอดไปมิใช่ชั่วคราว



## บทบัญญัติพิเศษกรณีกำหนดภูมิลำเนา

บางกรณีบุคคลอาจมีที่อยู่เป็นแหล่งสำคัญหลายแห่ง หรือไม่มีที่อยู่เป็นหลักแหล่ง ๒๒๒. จึงได้บัญญัติเรื่องภูมิลำเนาไว้เป็นพิเศษหลายกรณี ดังนี้

- มีถิ่นที่อยู่หลายแห่ง ถ้าบุคคลธรรมดาที่มีถิ่นที่อยู่หลายแห่งสลับเปลี่ยนกันไป หรือมีหลักแหล่งที่ทำการเป็นปกติหลายแห่ง ให้ถือเอาแห่งใดแห่งหนึ่งเป็นภูมิลำเนาของบุคคลนั้น เช่น กรณีบ้านสามฤดู ฤดูหนาวอยู่พิษณุโลก ฤดูร้อนอยู่ระยอง ฤดูฝนอยู่สุพรรณบุรี จึงเป็นการยากที่จะวินิจฉัยว่าถิ่นที่อยู่ใดเป็นแหล่งสำคัญกว่า จึงให้ถือว่าพิษณุโลก ระยอง หรือสุพรรณบุรี แห่งใดแห่งหนึ่ง เป็นภูมิลำเนา
- กรณีภูมิลำเนาไม่ปรากฏ ให้ถือว่าถิ่นที่อยู่เป็นภูมิลำเนา กรณีเช่นนี้เป็นเรื่องไม่มีถิ่นที่อยู่เป็นหลักแหล่งสำคัญ เช่น กรรมกรรับจ้างก่อสร้างไปตามจังหวัดต่าง ๆ เสร็จงานที่หนึ่งก็ไปอีกที่หนึ่งเรื่อยไป ดังนี้ ให้ถือเอาถิ่นที่อยู่ในขณะนั้นเป็นภูมิลำเนา
- ไม่มีที่อยู่เป็นหลักแหล่ง บุคคลธรรมดาที่ไม่มีที่อยู่เป็นหลักแหล่งก็ดี หรือเป็นผู้ครองชีพในการเดินทางไปมาปราศจากสำนักหลักแหล่งที่ทำการงานก็ดี พบตัวในถิ่นให้ ให้ถือว่าถิ่นนั้นเป็นภูมิลำเนาของบุคคลนั้น ส่วนมากเป็นเรื่องของคนจรจัด คนขอทาน พ่อค้าเร่ พวกฉายหนังชายยา
- ภูมิลำเนาเฉพาะการ เป็นภูมิลำเนาพิเศษที่เกิดขึ้นโดยบุคคลเป็นผู้กำหนดขึ้นเพื่อจะกระทำการอันใดดังที่ ๒๒๒. ม. 42 บัญญัติไว้ว่า ถ้อยบุคคลเลือกเอกถิ่นใดโดยมีเจตนาปรากฏชัดแจ้งว่าจะให้เป็นภูมิลำเนาเฉพาะเพื่อทำการใด ให้ถือว่าถิ่นนั้นเป็นภูมิลำเนาเฉพาะการสำหรับกรณีนั้น เช่นกรณีบริษัทรับเหมาก่อสร้าง ได้รับการประมูลสร้างที่จังหวัดหนึ่งไปอีกจังหวัดหนึ่ง กำหนดภายใน 6 เดือน จำเป็นต้องพำนักตั้งโรงงาน สถานที่จังหวัดนั้น ๆ เป็นภูมิลำเนาเฉพาะการได้
- ภูมิลำเนาของบุคคลที่กฎหมายกำหนดภูมิลำเนาให้
- สามียและภรรยา ได้แก่ถิ่นที่อยู่ซึ่งสามีและภริยาอยู่ด้วยกันฉันสามีและภรรยา เว้นแต่สามีหรือภรรยาได้แสดงเจตนาให้ปรากฏว่ามีภูมิลำเนาแยกต่างหากกัน
- ผู้เยาว์ ได้แก่ ภูมิลำเนาของผู้แทนโดยชอบธรรม ซึ่งเป็นผลใช้อำนาจปกครองหรือผู้ปกครอง ในกรณีที่ผู้เยาว์อยู่ใต้อำนาจปกครองของบิดามารดา ถ้าบิดาและมารดามีภูมิลำเนาแยกต่างหากจากกัน ภูมิลำเนาของผู้เยาว์ให้แก่ภูมิลำเนาของบิดาหรือมารดาซึ่งตนอยู่ด้วย

- คนไร้ความสามารถ ได้แก่ ภูมิลำเนาของผู้อนุบาล แต่คนเสมือนไร้ความสามารถมีภูมิลำเนาเป็นตนเอง ไม่ถือตามของผู้พิทักษ์
- ข้าราชการ ได้แก่ ถิ่นอันเป็นที่ทำการตามตำแหน่งหน้าที่ หากมิใช่เป็นตำแหน่งหน้าที่ชั่วคราวหรือเพียงแต่งตั้งไปเฉพาะครั้งคราวเดียว
- ผู้ที่ถูกจำคุกตามคำพิพากษาถึงที่สุดของศาลหรือตามคำสั่งโดยชอบด้วยกฎหมาย ได้แก่ เรือนจำหรือทัณฑสถานที่ถูกจำคุกอยู่จนกว่าจะได้รับการปล่อยตัว

### สถานะของบุคคล

**การเกิด** ต้องแจ้งต่อนายทะเบียนผู้รับแจ้งแห่งท้องที่เกิด ( เขตหรืออำเภอ ) ภายใน 15 วัน นับแต่วันเกิดและผู้มีหน้าที่ต้องแจ้ง ได้แก่

- คนเกิดในบ้าน                      เจ้าบ้านเป็นผู้แจ้ง
- คนเกิดนอกบ้าน                    มารดาเป็นผู้แจ้ง ในท้องที่เกิดหรือท้องที่ที่พึงแจ้งได้ในโอกาสแรก

**การตาย** ต้องแจ้งต่อนายทะเบียนผู้รับแจ้งภายใน 24 ชม. นับแต่เวลาตาย ผู้มีหน้าที่

- ตายในบ้าน                            เจ้าบ้าน / ผู้พบศพ
- ตายนอกบ้าน                        บุคคลที่ไปกับผู้ตายหรือผู้พบศพ

**การย้ายที่อยู่** เจ้าบ้านต้องแจ้งต่อนายทะเบียนผู้รับแจ้งภายในกำหนดดังนี้

- ผู้อยู่ในบ้าน ย้ายออก / แจ้งไม่เกิน 15 วัน
- ผู้ใดย้ายเข้า                         แจ้งภายใน 15 วัน

**การรับรองบุตร** บุตรนอกสมรสจะมีสถานภาพเป็นบุตร โดยชอบด้วยกฎหมายได้ก็ต่อเมื่อบิดามารดาได้สมรสกันในภายหลัง หรือบิดาได้จดทะเบียนหรือศาลพิพากษาว่าเป็นบุตร

**การรับบุตรบุญธรรม** ปพพ.ม.1598/19 บัญญัติว่า บุคคลที่มีอายุไม่ต่ำกว่ายี่สิบห้าปีจะรับบุคคลอื่นเป็นบุตรบุญธรรมก็ได้ แต่ผู้นั้นต้องมีอายุแก่กว่าผู้ที่จะเป็นบุตรบุญธรรมอย่างน้อยสิบห้าปี ม.2598/27 การรับบุตรบุญธรรมจะสมบูรณ์ต่อเมื่อได้จดทะเบียนตามกฎหมาย แต่ถ้าอยู่จะเป็นบุตรบุญธรรมนั้นเป็นผู้เยาว์ต้องปฏิบัติตามกฎหมายว่าด้วยการรับเด็กเป็นบุตรบุญธรรมก่อน

### **การเลิกรับบุตรบุญธรรม**

- เลิกโดยการตกลงยินยอมกันเอง จะสมบูรณ์เมื่อจดทะเบียนตามกฎหมาย
- เลิกโดยคำพิพากษาของศาล มีผลนับแต่เวลาที่ศาลได้มีคำพิพากษาถึงที่สุดแต่จะอ้างเป็นเหตุให้เสื่อมสิทธิของบุคคลภายนอกผู้ทำการโดยสุจริตไม่ได้ เว้นแต่ได้จดทะเบียนแล้ว

## สัญชาติ

บุคคลต้องมีสัญชาติ เพราะสัญชาติแสดงว่าเป็นบุคคลของประเทศใด เมื่อเป็นบุคคลของประเทศใดแล้ว ย่อมได้รับสิทธิ หน้าที่ และความคุ้มครองป้องกันจากประเทศนั้นเป็นพิเศษมากกว่าบุคคลสัญชาติอื่น เช่น มีสิทธิสมัครรับเลือกตั้ง ถือกรรมสิทธิ์ในที่ดิน เป็นต้น

### การได้สัญชาติไทย

บุคคลดังต่อไปนี้ย่อมได้สัญชาติไทยโดยการเกิด

1. ผู้เกิดโดยบิดาหรือมารดาเป็นผู้มีสัญชาติไทย ไม่ว่าจะเกิดภายในหรือนอกราชอาณาจักร
2. ผู้ที่เกิดในราชอาณาจักร ยกเว้น ผู้ที่บิดาและมารดาเป็นคนต่างด้าว ถ้าในขณะที่เกิดบิดามารดาตามกฎหมาย หรือบิดาซึ่งมิได้สมรสกับมารดาหรือมารดาของผู้นั้นเป็น – ผู้ที่รับ การผ่อนผันให้อยู่ในราชอาณาจักรเป็นกรณีพิเศษเฉพาะราย
  - ผู้ที่ได้รับอนุญาตให้เข้าอยู่ในราชอาณาจักรไทยเพียงชั่วคราว
  - ผู้ที่เข้ามาอยู่ในอาณาจักรไทยโดยมิได้รับอนุญาตตามกฎหมายว่าด้วยคนเข้าเมือง

### การเสียสัญชาติไทย

- ทำการสมรสกับชายต่างด้าว
- การสละสัญชาติไทย
- ถูกถอนสัญชาติไทย
- ขอบสำคัญแสดงตัวคนต่างด้าว
- ขอแปลงสัญชาติเป็นชาติอื่น

## ความสามารถของบุคคล

ความสามารถของบุคคล หมายถึง ความสามารถในการมีสิทธิหรือใช้สิทธิตามกฎหมาย ซึ่งโดยปกติบุคคลทุกคนย่อมมีความสามารถในการใช้สิทธิได้ทัดเทียมกัน แต่มีบางกรณีเพื่อคุ้มครองบุคคลบางประเภทนั้น ๆ เสีย ทั้งนี้ เพราะเหตุแห่งอายุ ความรู้ที่รับผิดชอบความบริบูรณ์แห่งสังขาร ซึ่งบุคคลเหล่านี้ ได้แก่ ผู้หย่อนความสามารถซึ่งแบ่งออกได้เป็น 3 ประเภท คือ ผู้เยาว์ คนไร้ความสามารถ และคนเสมือนไร้ความสามารถ

### ผู้เยาว์

ผู้เยาว์ หมายถึง บุคคลผู้ยังไม่บรรลุนิติภาวะ

การบรรลุนิติภาวะหรือพ้นจากภาวะผู้เยาว์มีได้ 2 กรณี คือ

1. อายุครบ 20 ปีบริบูรณ์

- อายุยังไม่ครบ 20 ปีบริบูรณ์ แต่ได้ทำการสมรสโดยชอบด้วยกฎหมาย คือ สมรสเมื่อชายหญิงมีอายุสิบเจ็ดปีบริบูรณ์แล้วหรือเมื่อศาลอนุญาตให้ทำการสมรส ก่อนหน้านั้นได้

### ข้อสังเกต

- เมื่อผู้เยาว์บรรลุนิติภาวะโดยการสมรสแล้ว แม้ต่อมาจะขาดจากการสมรสก่อนอายุ ครบ 20 ปีบริบูรณ์ ก็ไม่กลับไปเป็นผู้เยาว์อีก
- อายุของผู้เยาว์ทั้ง 2 ฝ่าย เป็นองค์ประกอบซึ่งกันและกัน ดังนั้น ถ้าฝ่ายใดฝ่ายหนึ่ง อายุไม่ครบ 17 ปีบริบูรณ์ ก็มีผลทำให้ไม่บรรลุนิติภาวะโดยการสมรสทั้ง 2 คน

ความสามารถของผู้เยาว์ในการใช้สิทธิ แยกได้ 2 กรณี คือ

- กรณีต้องได้รับความยินยอมจากผู้แทนโดยชอบธรรม
- กรณีที่ผู้เยาว์สามารถใช้สิทธิกระทำได้เอง

#### 1. กรณีต้องได้รับความยินยอมจากผู้แทนโดยชอบธรรม

พพ. ม.21 บัญญัติว่า “ผู้เยาว์จะทำนิติกรรมใด ๆ ต้องได้รับความยินยอมจาก ผู้แทนโดยชอบธรรม ก่อนการใดที่ผู้เยาว์ได้ทำลงปราศจากความยินยอมเช่นว่านั้นเป็นโมฆียะ เว้น แต่จะบัญญัติไว้เป็นอย่างอื่น”

การใด ๆ ในที่นี้หมายความว่าเฉพาะการทำ “นิติกรรม” เท่านั้น ถ้าเป็นการกระทำ อย่างอื่นที่ไม่ใช่นิติกรรม เช่น ผู้เยาว์กระทำละเมิดต่อผู้อื่น ผู้เยาว์กระทำละเมิดต่อผู้อื่น ผู้เยาว์ จะต้องรับผิดชอบในการชดใช้ค่าสินไหมทดแทนเพื่อการนั้น จะอ้างว่าการกระทำนั้นมิได้รับความ ยินยอมจากผู้แทนโดยชอบธรรมไม่ได้

เป็นโมฆียะ หรือ ในทางกฎหมายเรียกว่า “โมฆียกรรม” คือ นิติกรรมซึ่งอาจบอกล้าง หรือเพิกถอน หรือให้สัตยาบันได้ถ้ามีการบอกล้าง ถือว่านิติกรรมเป็นโมฆะตั้งแต่เริ่มแรก หากให้ สัตยาบัน นิติกรรมนั้นก็จะมีผลสมบูรณ์ตั้งแต่เริ่มแรก

โมฆะ คือ ไม่มีผลตั้งแต่เริ่มแรก

“ผู้แทนโดยชอบธรรม” หมายถึง ผู้มีอำนาจทำนิติกรรมต่าง ๆ แทนผู้เยาว์ หรือให้ความ ยินยอมแก่ผู้เยาว์ในการทำนิติกรรม ผู้แทนโดยชอบธรรม ได้แก่

- ผู้ใช้อำนาจปกครอง คือ
  - บิดาและมารดาซึ่งเป็นผู้ใช้อำนาจปกครองร่วมกันในกรณีที่ผู้เยาว์นั้นมีบิดา มารดา
  - หรืออาจจะเป็นบิดา หรือมารดา ฝ่ายใดฝ่ายหนึ่งก็ได้ ในกรณีที่บิดาหรือมารดา ตาย
  - ไม่นั่นอนว่าบิดาหรือมารดามีชีวิตอยู่ - บิดาหรือมารดา ถูกศาลสั่งให้เป็นคนไร้ ความสามารถหรือเสมือนไร้ความสามารถ

- บิดาหรือมารดาต้องเข้ารักษาตัวในโรงพยาบาลเพราะจิตฟั่นเฟือน - ศาลสั่งให้อำนาจปกครองอยู่กับบิดาหรือมารดา กรณีที่บุตรเกิดจากหญิงที่มีได้มีการสมรสกับชาย นั้นอำนาจปกครองอยู่กับมารดาฝ่ายเดียว
- 2. ผู้ปกครอง ผู้เยาว์จะมีผู้ปกครองได้ก็แต่เฉพาะกรณีอย่างใดอย่างหนึ่งต่อไปนี้
  - ผู้เยาว์ไม่มีบิดามารดา (กรณีตายหรือไม่ปรากฏบิดามารดา)
  - บิดามารดาถูกถอนอำนาจปกครอง
- 2. กรณีที่ผู้เยาว์สามารถใช้สิทธิกระทำตัวเอง

นิติกรรมที่กฎหมายอนุญาตให้ผู้เยาว์กระทำได้โดยลำพังตนเองไม่จำเป็นต้องขอความยินยอมจากผู้แทนโดยชอบธรรมอันเป็นข้อยกเว้นหลักทั่วไป คือ

1. นิติกรรมที่เป็นคุณประโยชน์แก่ผู้เยาว์ฝ่ายเดียว
  - ได้แก่ นิติกรรมที่ทำให้ผู้เยาว์ได้ไปซึ่งสิทธิอันใดอันหนึ่ง หรือทำให้หลุดพ้นจากหน้าที่อันใดอันหนึ่ง นิติกรรมที่ทำให้ได้ไปซึ่งสิทธิ เช่น การรับการให้โดยเสน่หา โดยไม่มีภาระผูกพัน นิติกรรมที่ทำให้หลุดพ้นจากหน้าที่ เช่น การที่เจ้าหน้าที่ทำนิติกรรมปลดหนี้ให้
2. นิติกรรมที่ผู้เยาว์ต้องทำเองเฉพาะตัว เช่น รับรองบุตร
3. นิติกรรมที่จำเป็นเพื่อการเลี้ยงชีพของผู้เยาว์ ซึ่งเป็นการสมควรแก่ฐานะานุรูป (การอันจำเป็นในการดำรงชีพตามสมควร (กิจกรรมอันเกี่ยวข้องกับชีวิตความเป็นอยู่ประจำ) เช่น การซื้อของเล็ก ๆ น้อย ซื้อสมุดดินสอ จักรเย็บผ้าทาง การกิน ทั้งนี้ต้องพิจารณาถึงฐานะความเป็นอยู่ของผู้เยาว์เป็นราย ๆ ไป
4. การทำพินัยกรรม สามารถทำได้เมื่อมีอายุ 15 ปีบริบูรณ์ ถ้าอายุไม่ครบ แม้ผู้แทนโดยชอบธรรมจะยินยอม พินัยกรรมนั้นก็เป็นโมฆะ
5. การจําตาม พ.ร.บ. ระเบียบจํา พ.ศ.2505 ผู้เยาว์ที่มีอายุ 15 ปีขึ้นไป สามารถจําสิ่งของในโรงรับจําได้ เว้นแต่กฎหมายแห่งๆ กำหนดให้ต้องได้รับความยินยอมจากผู้แทนโดยชอบธรรม

### คนไร้ความสามารถ

พพ.ม.28 บัญญัติว่า บุคคลวิกลจริตผู้ใด ถ้าคู่สมรสก็ดี ผู้บุพการี กล่าวคือ บิดามารดา ปู่ ย่า ตา ยาย ทวดก็ดี ผู้สืบสันดาน กล่าวคือ ลูก หลาน เหลน ลื้อ ก็ดี ผู้ปกครอง หรือผู้พิทักษ์ก็ดี ผู้ซึ่งปกครองดูแลบุคคลนั้นอยู่ก็ดี หรือพนักงานอัยการก็ดี ร้องขอต่อศาลให้สั่งให้บุคคลวิกลจริตผู้นั้นเป็นคนไร้ความสามารถ ศาลจะสั่งให้บุคคลวิกลจริตผู้นั้นเป็นคนไร้ความสามารถก็ได้

บุคคลซึ่งศาลได้สั่งให้เป็นคนไร้ความสามารถ ตามวรรคหนึ่ง ต้องจัดให้อยู่ในความอนุบาล การแต่งตั้งผู้อนุบาลอำนาจหน้าที่ของผู้อนุบาล และการสิ้นสุดของความเป็นผู้อนุบาล ให้เป็นไปตามบทบัญญัติบรรพ 5 แห่งประมวล กฎหมายนี้ คำสั่งของศาลตามมาตรา นี้ ให้ประกาศในราชกิจจานุเบกษา

**คนไร้ความสามารถ** คือ บุคคลวิกลจริตที่คู่สมรส บุพการี ผู้สืบสันดาน ผู้ปกครอง หรือผู้พิทักษ์ ของผู้นั้นหรือพนักงานอัยการต้องขอต่อศาล และศาลได้สั่งให้เป็นคนไร้ความสามารถ

ผู้บุพการี คือ บิดา มารดา ปู่ย่า ตายาย ทวด (ผู้สืบสายโลหิตขึ้นไป)

ผู้สืบสันดาน คือ ลูก หลาน เหลน ลื้อ (ผู้สืบสายโลหิตลงมา)

#### ผลของการเป็นคนไร้ความสามารถ

1. บุคคลที่ศาลสั่งให้เป็นคนไร้ความสามารถนั้น ต้องอยู่ในความอนุบาล
  - กรณียังไม่สมรส ให้บิดา มารดา เป็นผู้อนุบาล เว้นแต่ศาลสั่งอย่างอื่น
  - กรณีสมรสแล้ว ให้ภริยา หรือ สามี เป็นผู้อนุบาล เว้นแต่ศาลเห็นสมควรให้ บิดา มารดาหรือบุคคลอื่นเป็น
2. การใด ๆ ที่บุคคลไร้ความสามารถทำลงไป ให้ตกเป็นโมฆะทั้งสิ้น ไม่ว่าจะได้รับความยินยอมจากผู้อนุบาลหรือไม่ก็ตาม จะต้องให้ผู้อนุบาลเป็นผู้ทำแทน

#### ข้อสังเกต

คนวิกลจริตที่ศาลยังมิได้สั่งให้เป็นคนไร้ความสามารถ ย่อมถือว่าอยู่ในฐานะเป็นผู้มีความสามารถเหมือนบุคคลธรรมดาทั่ว ๆ ไป จึงสามารถทำนิติกรรมใด ๆ ได้สมบูรณ์ เว้นแต่ อาจจะเป็นโมฆะหากพิสูจนได้ว่านิติกรรมนั้นได้ทำขึ้นในขณะที่ผู้นั้นวิกลจริตอยู่ และคู่กรณีอีกฝ่ายหนึ่งได้รู้อยู่แล้วว่าผู้นั้นเป็นคนวิกลจริต

#### การสิ้นสุดแห่งการเป็นคนไร้ความสามารถ

1. เมื่อคนไร้ความสามารถถึงแก่ความตาย
2. ศาลมีคำสั่งเพิกถอนคำสั่งให้เป็นคนไร้ความสามารถ กรณีที่หายเป็นปกติแล้ว บุคคลตาม ม.28 หรือคนไร้ความสามารถเองจะต้องขอต่อศาลได้

#### คนเสมือนไร้ความสามารถ

คือ บุคคลที่ไม่สามารถจัดทำกิจการงานของตนเองได้เพราะมีกายพิการ จิตฟั่นเฟือน ไม่สมประกอบ ประพฤติสุรุษสุร้าย เสเพลเป็นอาจิม ดิดสุรายาเมา และคู่สมรส บุพการี ผู้สืบสันดาน หรือพนักงานอัยการร้องขอต่อศาลแล้ว ศาลสั่งให้เป็นคนเสมือนไร้ความสามารถ

#### หลักเกณฑ์ในการที่จะตกเป็นคนเสมือนไร้ความสามารถ

1. บุคคลนั้นมีเหตุบกพร่อง ซึ่งได้แก่
  - กายพิการ คือ ร่างกายส่วนใดส่วนหนึ่งพิการหรือไม่สมประกอบ เช่น ตาบอด หูหนวก เป็นใบ้
  - จิตฟั่นเฟือนไม่สมประกอบ คือ ผู้ที่มีสมองพิการไม่ปกติ แต่ยังไม่ถึงวิกลจริต
  - ประพฤติสุรุษสุร้ายเสเพลเป็นอาจิม คือ คนที่ใช้จ่ายอย่างไม่มียุติประโยชน์เกินกว่ารายได้ที่ได้รับอยู่เสมอจนเป็นนิสัย

- ติดสุรายาเมา ได้แก่ บุคคลผู้ที่เสพสุราหรือของมึนเมาอื่น ๆ เช่น กัญชา ยาฝิ่น เฮโรอีน ไบโครท่อม เป็นนิจิสิต อันจะละเว้นเสียมิได้ โดยมีอาการมึนเมาอยู่เสมอ

2. เหตุบกพร่องนั้นทำให้ไม่สามารถจัดทำกรงานของตนเองได้ กล่าวนอกจากจะเป็นผู้มีกายพิการ หรือจิตฟั่นเฟือนไม่สมประกอบ หรือประพฤตีสູຽຍສູຽຍເສເພລເປັນອາຈິณ หรือติดสุรายาเมา อย่างใดอย่างหนึ่งแล้ว บุคคลนั้นต้องไม่สามารถจัดทำกรงานของตนเองได้ด้วย

3. มีผู้อื่นคำร้องขอต่อศาล

4. มีคำสั่งของศาลให้เป็นคนเสมือนไร้ความสามารถ

#### ผลของการเป็นคนเสมือนไร้ความสามารถ

1. ตกอยู่ในความพิทักษ์

- ถ้ายังไม่สมรส ไม่ว่าจะบรรลุนิติภาวะหรือไม่ ให้บิดามารดาเป็นผู้พิทักษ์ ถ้ามีบิดาหรือมารดา

- ถ้าสมรสแล้ว ให้สามีหรือภรรยาเป็นผู้พิทักษ์ แต่ถ้ามีผู้มีส่วนได้เสียหรือพนักงานอัยการร้องขอต่อศาลอาจตั้งผู้พิทักษ์ได้ กรณีภรรยาหรือสามีนั้นไม่เหมาะสมที่จะเป็นผู้พิทักษ์

2. ถูกจำกัดความสามารถบางชนิด มีผลทางกฎหมาย คือ เป็นผู้ไม่สามารถทำนิติกรรมบางชนิดที่กฎหมายกำหนดไว้ หรือที่ศาลกำหนดไว้ตามมาตรา 34

ม.34 คนเสมือนไร้ความสามารถนั้น ต้องได้รับความยินยอมของผู้พิทักษ์ก่อนแล้วจึงจะทำกรอย่างใดอย่างหนึ่งดังต่อไปนี้

1. นำทรัพย์สินไปลงทุน

2. รับคืนทรัพย์สินที่ไปลงทุน ต้นเงินหรือทุนอย่างอื่น

3. กู้ยืมหรือให้กู้ยืมเงิน ยืมหรือให้ยืมสังหาริมทรัพย์อันมีค่า

4. รับประกันโดยประการใด ๆ อันมีผลให้ตนต้องถูกบังคับชำระหนี้

5. เช่าหรือให้เช่าสังหาริมทรัพย์มีกำหนดระยะเวลาเกินกว่าหกเดือน หรือ

อสังหาริมทรัพย์มีกำหนดระยะเวลาเกินกว่าสามปี

6. ให้โดยเสน่หา เว้นแต่การให้ที่พอควรแก่ฐานะานุรูป เพื่อการกุศล การสังคม หรือตามหน้าที่ธรรมจรรยา

7. รับการให้โดยเสน่หาที่มีเงื่อนไขหรือค่าภาระติดพัน หรือไม่รับการให้โดยเสน่หา

8. ทำกรอย่างใดเพื่อจะได้มาหรือปล่อยไปซึ่งสิทธิในอสังหาริมทรัพย์หรือ

สังหาริมทรัพย์อันมีค่า

9. ก่อสร้างหรือดัดแปลงโรงเรือนหรือสิ่งปลูกสร้างอย่างอื่น หรือซ่อมแซมอย่างใหญ่

10. เสนอคดีต่อศาลหรือดำเนินกระบวนการพิจารณาใด ๆ เว้นแต่การร้องขอตามมาตรา หรือการร้องขอถอนผู้พิทักษ์

11. ประนีประนอมยอมความ หรือมอบข้อพิพาทให้อนุญาตตุลาการวินิจฉัย

ถ้ามีกรณีอื่นใดนอกจากที่กล่าวในวรรคหนึ่ง ซึ่งคนเสมือนไร้ความสามารถอาจจัดการไปในทางเสื่อมเสียแก่ทรัพย์สินของตนเองหรือครอบครัว ในการสั่งให้บุคคลใดเป็นคนเสมือนไร้ความสามารถเมื่อผู้พิทักษ์ร้องขอในภายหลัง ศาลมีอำนาจสั่งให้คนเสมือนไร้ความสามารถนั้นต้องได้รับความยินยอมของผู้พิทักษ์ก่อนจึงจะทำการนั้นได้

กรณีที่คนเสมือนไร้ความสามารถไม่สามารถจะทำการอย่างหนึ่งอย่างใดที่กล่าวมาในวรรคหนึ่งหรือวรรคสองได้ด้วยตนเอง เพราะเหตุมีกายพิการหรือมีจิตฟั่นเฟือนไม่สมประกอบ ศาลจะสั่งให้ผู้พิทักษ์เป็นผู้มีอำนาจกระทำการนั้นแทนคนเสมือนไร้ความสามารถก็ได้ ในกรณีเช่นนี้ให้นำบทบัญญัติที่เกี่ยวกับผู้อนุบาลมาใช้บังคับแก่ผู้พิทักษ์โดยอนุโลม

คำสั่งของศาล ตามมาตรานี้ ให้ประกาศในราชกิจจานุเบกษา การใดกระทำลงโดยฝ่าฝืนบทบัญญัติมาตรานี้ การนั้นเป็นโมฆะ การสิ้นสุดสภาพการเป็นคนเสมือนไร้ความสามารถ

1. ตาย
2. ถูกศาลเพิกถอนคำสั่งที่ได้สั่งให้เป็นคนเสมือนฯ โดยคำสั่งฯ ต้องโฆษณาในราชกิจจานุเบกษา
3. ถูกศาลสั่งให้เป็นคนไร้ความสามารถ

### การสิ้นสุดสภาพบุคคล

พพ. ม.15 บัญญัติเรื่องการสิ้นสุดสภาพบุคคลไว้ว่า ..สภาพบุคคลย่อมสิ้นสุดลงเมื่อตาย” การตายนี้แยกออกเป็น 2 กรณี คือ

1. ตายธรรมดา เป็นการตายตามธรรมดา หรือตายตามธรรมชาติ สภาพบุคคลย่อมสิ้นสุดลงตั้งแต่วันตาย

โดยปกติเมื่อบุคคลใดตายก็ย่อมสามารถทราบได้ว่าบุคคลนั้นตายเมื่อใด แต่บางกรณีอาจจะเกิดปัญหาขึ้นได้ ถ้ามีบุคคลหลายคนถึงแก่ความตายพร้อมกันในเหตุอันตรายเป็นกรณี และไม่ทราบว่าใครตายก่อนตายหลังกันแน่

นิติบุคคลได้แก่คณะบุคคล กองทรัพย์สิน หรือกิจการอันใดอันหนึ่ง ซึ่งกฎหมายยอมรับให้มีสภาพบุคคลได้ เพื่อว่าคณะบุคคลกองทรัพย์สินหรือกิจการอันนั้นจะได้มีสิทธิและหน้าที่อย่างบุคคลธรรมดา เช่น อาจถือกรรมสิทธิ์ รับทรัพย์สินที่มีผู้ยกให้ เป็นเจ้าหนี้ หรือลูกหนี้ เป็นโจทก์หรือจำเลย ดำเนินการในศาลได้ มีหน้าที่ต้องเสียภาษีอากร เป็นต้น



## ประเภทของนิติบุคคล

แบ่งได้ 2 ประเภท

1. นิติบุคคลตามประมวลกฎหมายแพ่งและพาณิชย์
2. นิติบุคคลตามกฎหมายอื่น

**นิติบุคคลตามประมวลกฎหมายแพ่งและพาณิชย์ ได้แก่**

1. ห้างหุ้นส่วนที่จดทะเบียน ซึ่งแบ่งออกเป็น

- ห้างหุ้นส่วนสามัญ → หุ้นส่วนทุกคนต้องรับผิดชอบร่วมกัน  
เพื่อหนี้ทั้งปวงของห้างโดยไม่มีจำกัด

- ห้างหุ้นส่วนจำกัด → มีผู้เป็นหุ้นส่วน 2 ประเภท

- ผู้เป็นหุ้นส่วนคนเดียวหรือหลายคน จำกัดความรับผิดไม่เกินเงินที่ลงหุ้น
- ผู้เป็นหุ้นส่วนคนเดียวหรือหลายคน ร่วมรับผิดในบรรดาหนี้ของห้าง ไม่จำกัด

(กฎหมายบังคับให้ต้องจดทะเบียน → จึงเป็นนิติบุคคลเสมอ)

2. บริษัทจำกัด คือ บริษัทที่ตั้งขึ้นด้วยการแบ่งทุนเป็นหุ้น มีมูลค่าเท่า ๆ กัน โดยมีผู้ถือหุ้น 7 คนขึ้นไป และผู้ถือหุ้นทุกคนต่างรับผิดชอบจำกัดเพียงไม่เกินจำนวนเงินที่ตนยังส่งใช้ไม่ครบมูลค่าของหุ้นที่ตนถือ (กฎหมายบังคับให้ต้องจดทะเบียนซึ่งเมื่อจดทะเบียนแล้วจะมีสภาพเป็นนิติบุคคล)

3. สมาคม คือ การที่บุคคลหลายคนตกลงเข้ากันเพื่อทำการอันใดอันหนึ่งอันมีลักษณะต่อเนื่องร่วมกัน และมีใช่เป็นการหาทำไรหรือรายได้มาแบ่งปันกัน จึงต่างกับบริษัทจำกัดหรือห้างหุ้นส่วนมุ่งหาทำไร สมาคมที่ได้จดทะเบียนแล้วเป็นนิติบุคคล)

4. มูลนิธิ คือ ทรัพย์สินอันจัดสรรไว้โดยเฉพาะสำหรับวัตถุประสงค์เพื่อการกุศลสาธารณะ การศาสนา ศิลปะวิทยาศาสตร์ วรรณคดี การศึกษาหรือเพื่อสาธารณประโยชน์อย่างอื่นโดยมิได้มุ่งหมายหาผลประโยชน์มาแบ่งปันกันนิติบุคคลตามกฎหมายอื่น ๆ

นิติบุคคลตามกฎหมายอื่น ๆ นอกจากประมวลกฎหมายแพ่งและพาณิชย์นั้น จะต้องมีการกำหนดไว้เป็นเรื่อง ๆ ไป เช่น

- สหกรณ์ เป็นนิติบุคคลตาม พ.ร.บ.สหกรณ์ 2471
- ราชบัณฑิตยสถาน เป็นนิติบุคคลตาม พ.ร.บ.ราชบัณฑิตยสถาน 2485
- ทบวงการเมืองได้แก่ กระทรวง และกรมในรัฐบาล จังหวัด องค์การบริหารส่วน

จังหวัด เทศบาลกรุงเทพมหานคร เมืองพัทยา

ปัญหาสำคัญที่เกิดขึ้นก็คือต้องทราบว่าใครตายก่อนหลัง เพราะจะต้องเกี่ยวพันถึงมรดกด้วยเหตุนี้ ปพพ.ม.17 จึงบัญญัติว่า ในกรณีบุคคลหลายคนตายในเหตุกษัตริย์ร่วมกัน ถ้าเป็นการพันวิสัยจะกำหนดได้ว่า คนไหนตายก่อนหลัง ให้ถือว่าตายพร้อมกัน

## สาบสูญ เป็นการตายตามกฎหมาย

คือบุคคลใดเมื่อถูกศาลสั่งให้เป็นคนสาบสูญแล้วกฎหมายถือว่าบุคคลนั้นได้ถึงแก่ความตาย

การจะถือว่าบุคคลใดเป็นคนสาบสูญต้องประกอบด้วยหลักเกณฑ์ตามที่กฎหมายกำหนดไว้ดังนี้ คือ

1. บุคคลนั้นได้ไปจากภูมิลำเนาหรือถิ่นที่อยู่โดยไม่ทราบข่าวว่าเป็นตายร้ายดีประการใดเป็นระยะเวลา

- 5 ปี ในกรณีธรรมดา โดยนับตั้งแต่วันที่ออกจากบ้านหรือวันที่ส่งข่าวให้ทราบเป็นครั้งสุดท้าย
- 2 ปี ในกรณีพิเศษ ได้แก่
  - กรณีที่บุคคลได้ไปถึงที่สมรภูมิแห่งสงคราม
  - หรือไปตกอยู่ในเรือเมื่ออัปปาง
  - หรือไปตกอยู่ในฐานะที่จะเป็นอันตรายแก่ชีวิตประการอื่น (สินามิ)

การนับระยะเวลา 2 ปีนี้ จะนับตั้งแต่สงครามสงบ หรือเมื่อเรืออัปปาง หรือนับแต่ยกอันตรายอย่างอื่นนั้นได้ผ่านพ้นไปแล้ว แล้วแต่กรณี

2. มีคำสั่งของศาลแสดงการสาบสูญ ซึ่งศาลจะสั่งได้ก็ต่อเมื่อผู้มีส่วนได้เสีย ได้แก่ บิดา มารดา บุตร ภริยา สามีหรือ พนักงานอัยการ แล้วแต่กรณี ร้องขอต่อศาล และเมื่อศาลได้สั่งให้บุคคลใดสาบสูญแล้วให้โฆษณาคำสั่งนั้นในราชกิจจานุเบกษา

### เมื่อศาลได้สั่งให้บุคคลใดเป็นคนสาบสูญแล้วจะมีผลดังนี้

1. ถือว่าบุคคลนั้นเป็นคนสาบสูญ (ถึงแก่ความตาย) นับตั้งแต่วันที่ครบกำหนดระยะเวลา 5 ปี หรือ 2 ปี แล้วแต่กรณี (มิใช่เริ่มนับตั้งแต่วันที่ศาลสั่ง)

2. เมื่อเป็นคนสาบสูญแล้ว ทรัพย์สินสมบัติทั้งหลายของคนสาบสูญจะตกเป็นมรดกแก่ทายาท ยกเว้นเรื่องการสมรส การสาบสูญไม่ทำให้การสมรสขาดจากกัน แต่เป็นเหตุฟ้องขอให้คนสาบสูญจะฟื้นสภาพจากการเป็นคนสาบสูญได้ตามหลักเกณฑ์ดังต่อไปนี้

1. ถ้าพิสูจน์ได้ว่าบุคคลสาบสูญนั้นยังมีชีวิตอยู่หรือตายในเวลาอื่นผิดจากระยะเวลาที่มีการร้องขอให้ศาลสั่งเป็นคนสาบสูญ

2. เมื่อบุคคลผู้นั้นเอง ผู้มีส่วนได้เสียหรือพนักงานอัยการร้องขอ และ

3. ศาลมีคำสั่งถอนคำสั่งให้เป็นสาบสูญ และคำสั่งนี้ต้องโฆษณาในราชกิจจานุเบกษา เช่นเดียวกับคำสั่งแสดงการสาบสูญ

การเพิกถอนคำสั่งแสดงการสาบสูญ ไม่กระทบกระเทือนถึงความสมบูรณ์แห่งการทั้งหลายที่ได้กระทำโดยสุจริตในระหว่างเวลาตั้งแต่ศาลมีคำสั่งแสดงการสาบสูญจนถึงเวลาเพิกถอน

คำสั่งนั้น หนึ่งบุคคลที่ได้รับทรัพย์สินมาเนื่องแต่การที่ศาลสั่งแสดงการสาบสูญ แต่ต้องเสียสิทธิของตนไป เพราะศาลสั่งถอนคำสั่งแสดงการสาบสูญนั้น จำต้องส่งคืนทรัพย์สินแต่เพียงเท่าที่ยังได้เป็นลาภยังได้เป็นลาภอยู่แต่ตน

**นิติบุคคล** คือ บุคคลตามกฎหมาย ที่กฎหมายสมมุติขึ้น และรับรองให้มีสิทธิและหน้าที่เช่นเดียวกับบุคคลธรรมดา เว้นสิทธิและหน้าที่บางอย่างซึ่งบุคคลธรรมดามีอยู่นั้น นิติบุคคลจะไม่มี เช่น สิทธิในด้านครอบครัว สิทธิในทางการเมือง เป็นต้น

- วัดวาอาราม ได้แก่ วัดในพระพุทธศาสนา ส่วนวัดที่ศาสนาอื่น ๆ จะเป็นนิติบุคคลได้หรือไม่ต้องแล้วแต่กฎหมายพิเศษว่าด้วยการนั้นเป็นเรื่อง ๆ ไป วัดที่จะเป็นนิติบุคคลต้องเป็นวัดที่ได้รับพระราชทานวิสุงคามสีมาเพื่ออุโบสถสังฆกรรมตามเขตส่วนที่กำหนดไว้ สำนักสงฆ์ยังไม่เป็นนิติบุคคล เพราะยังไม่ได้รับพระราชทานวิสุงคามสีมา

### สิทธิและหน้าที่ของนิติบุคคล

#### 1. สิทธิและหน้าที่ภายในขอบเขตวัตถุประสงค์

ย่อมเป็นไปตามที่กำหนดไว้ในกฎหมาย ข้อบังคับ หรือตราสารจัดตั้งของนิติบุคคลนั้น จะทำการใดนอกขอบเขตวัตถุประสงค์ที่กำหนดไว้ไม่ได้

#### 2. สิทธิและหน้าที่ซึ่งเหมือนกับบุคคลธรรมดา

เว้นเสียแต่สิทธิและหน้าที่ซึ่งว่าโดยสภาพจะพึงมีพึงเป็นได้เฉพาะแก่บุคคลธรรมดา เช่น ไม่อาจที่จะทำการสมรส ไม่มีหน้าที่รับราชการทหาร ไม่มีสิทธิทางการเมือง เป็นต้น

### การจัดทำนิติบุคคล

นิติบุคคลเป็นสิ่งที่ไม่มีชีวิตจิตใจ จึงไม่สามารถที่จะแสดงเจตนาหรือทำการใดโดยตนเองได้ ดังนั้น ปพพ.ม.70 บัญญัติไว้ว่า นิติบุคคลต้องมีผู้แทนคนหนึ่งหรือหลายคน ทั้งนี้ตามที่กฎหมาย ข้อบังคับ หรือตราสารจัดตั้งจะได้กำหนดไว้ ความประสงค์ของนิติบุคคลย่อมแสดงออกโดยผู้แทนของนิติบุคคล

ผู้แทนนิติบุคคล คือ ผู้มีอำนาจหน้าที่จัดการแทนนิติบุคคล อาจจะมีคนเดียวหรือหลายคนก็ได้ เช่น

รัฐมนตรี เป็นผู้แทนกระทรวง

อธิบดี เป็นผู้แทนกรม

เจ้าอาวาส เป็นผู้แทนวัด

กรรมการ เป็นผู้แทนบริษัท เป็นต้น ซึ่งเมื่อมีผู้แทนได้จัดการอย่างใดให้แก่นิติ

บุคคลภายในขอบเขต วัตถุประสงค์ และตามบทบัญญัติของกฎหมายแล้ว การนั้นย่อมผูกพันนิติบุคคล

อำนาจของผู้แทนนิติบุคคล โดยปกติแล้วย่อมมีกำหนดไว้ในกฎหมายหรือข้อบังคับหรือตราสารจัดตั้งนิติบุคคลนั้น และถ้ามีผู้จัดการหลายคนและมีได้มีข้อกำหนดไว้เป็นประการอื่น การทำความตกลงต่าง ๆ ในทางอำนาจกิจการให้เป็นไปตามเสียงข้างมาก

ถ้าผู้แทนของนิติบุคคลหรือผู้มีอำนาจทำการแทนนิติบุคคลได้ทำการตามหน้าที่และทำให้เกิดความเสียหายอย่างใดอย่างหนึ่งแก่บุคคลอื่น นิติบุคคลนั้นจะต้องเสียค่าสินไหมทดแทนเพื่อความเสียหายนั้น แต่มีสิทธิไล่เบี้ยเอาแก่ตัวผู้เป็นต้นเหตุที่ทำให้เกิดความเสียหายได้

แต่ถ้าความเสียหายนั้นเกิดจากการกระทำซึ่งมิได้อยู่ในขอบวัตถุประสงค์ของนิติบุคคลหรืออำนาจหน้าที่ของนิติบุคคล บุคคลทั้งหลายเหล่านั้นที่ได้เห็นชอบให้กระทำการนั้นกับผู้จัดการและผู้แทนอื่น ๆ ที่ได้เป็นผู้จัดการและผู้แทนอื่น ๆ ที่ได้เป็นผู้ลงมือทำการ จะต้องร่วมกันรับผิดชอบชดใช้ค่าสินไหมทดแทน

## ทรัพย์

### 1. ความหมาย

**ทรัพย์** คือ วัตถุมีรูปร่าง ซึ่งอาจมีราคาและอาจถือเอาได้

**วัตถุมีรูปร่าง** คือ วัตถุที่ประกอบด้วยรูป และร่าง ในตัวเองโดยลำพัง มีตัวตน ส่วนกว้าง ยาว สูง ต่ำ หรือส่วนกลม แม้จะมีขนาดเล็กมากจนมองไม่เห็นด้วยตาเปล่าก็ตาม เช่น โต๊ะ เก้าอี้ ที่ดิน วัว หรือเชื้อโรค เป็นต้น

**วัตถุไม่มีรูปร่าง** คือ สิ่งที่ไม่สามารถมองเห็นด้วยตา จับต้องสัมผัสไม่ได้ ไม่มีสัดส่วน ไม่มีตัวตน ไม่มีขนาด เช่น แก๊ส กำลังแรงแห่งธรรมชาติ พลังน้ำตก พลังปรมาณู เป็นต้น และยังได้แก่สิทธิต่าง ๆ อันเกี่ยวกับทรัพย์ดังที่บัญญัติไว้ในประมวลกฎหมาย ปพพ. ม.139, 140 ด้วย แต่สิทธิต่าง ๆ ที่จะเป็ทรัพย์สินนี้จะต้องเป็นสิทธิที่กฎหมายไทยรับรองแล้ว เช่น กรรมสิทธิ์ สิทธิครอบครอง ภาระจำยอม เป็นต้น

**อาจมีราคา** คำว่า ราคา หมายถึง คุณค่าในตัวของสิ่งนั้นเอง สิ่งของบางอย่างซื้อขายด้วยราคามีได้ แต่อาจมีคุณค่าเพื่อประโยชน์ในการใช้สอยทางเศรษฐกิจหรือประโยชน์ทางจิตใจ เช่น จดหมายติดต่อรหว่างคู่รัก หรืออะไรก็ได้ที่มีคุณค่าต่อคน ๆ หนึ่ง แต่อาจจะไม่มีคุณค่าสำหรับคนอื่น เป็นต้น

**อาจถือเอาได้** หมายถึง อยู่ในวิสัยที่มนุษย์จะหวงกัน ไม่จำเป็นต้องหวงกันโดยจะต้องสัมผัสได้อย่างจริงจัง เช่น นกในป่า ปลาในทะเล อยู่ในวิสัยที่มนุษย์จะหวงกันได้ คือ อาจใช้ปืนยิงนก ใช้เบ็ดตกปลา

ทำไมเราต้องรู้เรื่องทรัพย์และทรัพย์สิน

ความผิดอาญาที่เกี่ยวข้องกับทรัพย์และทรัพย์สิน มี 12 ฐานความผิด ดังนี้

1. ลักทรัพย์
2. ชิงทรัพย์
3. กรรโชกทรัพย์
4. ริบเอาทรัพย์
5. ชิงทรัพย์
6. ปล้นทรัพย์
7. นื้อโกง
8. โกงเจ้าหนี้
9. ยักยอก
10. รับของโจร
11. ทำให้เสียทรัพย์
12. และบุกรุก

## 2. ประเภทของทรัพย์สิน

ตาม ปพพ. สามารถแบ่งทรัพย์สินออกเป็น 5 ประเภท คือ

1. อสังหาริมทรัพย์
2. สິงหาริมทรัพย์
3. ทรัพย์สินแบ่งได้
4. ทรัพย์สินแบ่งไม่ได้
5. ทรัพย์สินนอกพาณิชย์

ทรัพย์สินที่มีความสำคัญ คือ อสังหาริมทรัพย์และสังหาริมทรัพย์

ซึ่งการแบ่งทรัพย์สินออกเป็นอสังหาริมทรัพย์และสังหาริมทรัพย์นั้น มีผลดังนี้

1. อสังหาริมทรัพย์ต้องมีเจ้าของเสมอ

ถ้าไม่เป็นของเอกชน ก็ต้องเป็นรัฐ ส่วนสังหาฯ อาจไม่มีเจ้าของก็ได้

2. ทรัพย์สินบางอย่าง จะก่อให้เกิดขึ้นได้ในอสังหาริมทรัพย์เท่านั้น

เช่น ภาระจำยอม สิทธิอาศัย สิทธิเก็บกิน และภาระติดพันในอสังหาริมทรัพย์

3. การได้มาซึ่งกรรมสิทธิ์ โดยการครอบครองปกปักรักษา

อสังหาฯ 10 ปี สังหาฯ 5 ปี

4. นิติกรรมที่เกี่ยวกับอสังหาฯ เช่น จำนอง ซื้อมาขาย แลกเปลี่ยนให้ ต้องทำเป็น

หนังสือและจดทะเบียนต่อพนักงานเจ้าหน้าที่ มิฉะนั้นเป็นโมฆะ (กฎหมายกำหนดไว้เป็นแบบ) แต่นิติกรรมเกี่ยวกับสังหาฯ โดยทั่วไปแล้วไม่ต้องทำตามแบบแต่อย่างใด เว้นแต่เป็นสังหาฯ บางประเภท เช่น เรือกำปั่นที่มีระวางตั้งแต่ 6 ตัน ขึ้นไป แพ สัตว์พาหนะ เป็นต้น

อสังหาฯ มีแดนกรรมสิทธิ์ ทั้งเหนือและใต้พื้นดิน แต่สังหาฯ ไม่มีแดนกรรมสิทธิ์

### อสังหาริมทรัพย์ ได้แก่

1. ที่ดิน คือ พื้นดินทั่ว ๆ (ถ้าดินที่ขุดขึ้นมา กรณีคนขายหน้าดิน เป็นสังหาฯ)

2. ทรัพย์สินอันติดกับที่ดินมีลักษณะเป็นการถาวร ได้แก่

- ทรัพย์สินที่เกิดหรือติดกับที่ดินโดยธรรมชาติ เช่น ไม้ยืนต้น

- ทรัพย์สินที่ติดกับที่ดินโดยมีผู้นำมาติด เช่น บ้านเรือน สะพาน อนุสาวรีย์ เป็นต้น

การนำมาติดกับที่ดินนี้ต้องคิดเป็นการติดในลักษณะตรึงตราแน่นหนา ถาวร แต่ไม่จำเป็นต้องติดอยู่กับที่จนกลปาวสาน เช่น อาคารที่ปลูกในงานมหกรรมชั่วคราวระยะเวลาไม่นาน เสร็จแล้วก็รื้อถอนไป ก็ยังเป็นทรัพย์สินที่ติดกับที่ดินในช่วงระยะเวลาที่มีงานนั้น

ทรัพย์สินที่เพียงวางอยู่บนที่ดิน แม้จะช้านานเท่าใด ก็มีใช้ทรัพย์สินที่ติดกับที่ดิน มิใช่ อสังหาริมทรัพย์ แม้จะมีน้ำหนักหรือราคามากเพียงใดก็ตาม โดยสภาพย่อมถอดถอนโยกย้ายได้ง่าย ไม่มีสภาพติดกับที่ดิน จึงไม่เป็นอสังหาริมทรัพย์

3. ทรัพย์สินซึ่งประกอบเป็นอันเดียวกับที่ดิน ได้แก่ ทรัพย์สินที่เป็นส่วนรวม หรือประกอบเป็นพื้นดิน เช่น แร่ธาตุ กรวด ทราย ซึ่งมีอยู่ตามธรรมชาติ หรือซึ่งมนุษย์นำมารวมได้กับที่ดิน จนกลายเป็นส่วนของพื้นดินตามธรรมชาติ

4. ทรัพย์สินอันเกี่ยวกับที่ดิน ได้แก่ กรรมสิทธิ์ สิทธิครอบครอง สิทธิใช้สอย และได้ซึ่งดอกผล สิทธิที่จะจำหน่วยหรือโอน สิทธิที่จะติดตามเอาคืนจากผู้ไม่มีสิทธิจะยึดถือไว้ นอกจากนี้ สิทธิอื่นซึ่งเป็นสิทธิที่จำกัดครอบกรรมสิทธิ์ในที่ดิน เช่น ภาระจำยอม สิทธิอาศัย เหนือพื้นดิน สิทธิเก็บกิน ภาระติดพันในอสังหาริมทรัพย์ เป็นต้น ถือว่าเป็นสิทธิเกี่ยวกับที่ดินโดยตรงเช่นกัน สิทธิต่าง ๆ เหล่านี้จึงเป็นอสังหาริมทรัพย์

5. ทรัพย์สินอันเกี่ยวกับทรัพย์สินอันติดอยู่กับที่ดินหรือประกอบเป็นอันเดียวกับที่ดิน อสังหาริมทรัพย์ที่ติดอยู่กับที่ดิน กรรมสิทธิ์ หรือสิทธิครอบครองในบ้าน สิทธิจำนองในบ้าน หรือสิทธิอาศัยในบ้านหลังนั้นเป็นทรัพย์สินเกี่ยวกับทรัพย์สินที่ติดอยู่กับที่ดิน ซึ่งทรัพย์สินเหล่านี้เป็นอสังหาริมทรัพย์ตาม ม.139 นี้เช่นกัน

#### ทรัพย์สินแบ่งได้

ปพพ.ม.141 บัญญัติว่า ทรัพย์สินแบ่งได้ หมายความว่า ทรัพย์สินอันอาจแยกออกจากกันเป็นส่วน ๆ ได้จริง ถัดชัดแจ้งแต่ละส่วนได้รูปบริบูรณ์ลำพังตัว

#### ทรัพย์สินแบ่งไม่ได้

ปพพ. ม.142 บัญญัติว่า ทรัพย์สินแบ่งได้ หมายความว่า ทรัพย์สินอันจะแยกออกจากกันไม่ได้ นอกจากเปลี่ยนภาวะของทรัพย์สิน และหมายความรวมถึงทรัพย์สินที่มีกฎหมายบัญญัติว่าแบ่งไม่ได้ด้วย

ทรัพย์สินอันจะแยกออกจากกันไม่ได้ นอกจากเปลี่ยนแปลงสภาวะแห่งทรัพย์สิน

ทรัพย์สินซึ่งตามกฎหมายถือว่าแบ่งไม่ได้ (หุ้นของบริษัทจำกัด ทรัพย์สินส่วนควบ และทรัพย์สินที่เป็นทรัพย์สินสิทธิบางอย่าง เช่น สิทธิในภาระจำยอม และสิทธิจำนอง)

#### ทรัพย์สินนอกพานิชย์

ปพพ. ม.143 บัญญัติว่า ทรัพย์สินนอกพานิชย์ หมายความว่า ทรัพย์สินที่ไม่สามารถถือเอาได้ ทรัพย์สินที่โอนแก่กันมิได้โดยชอบด้วยกฎหมาย

1. ทรัพย์สินที่ไม่สามารถถือเอาได้ (พระอาทิตย์ พระจันทร์ ทะเล อากาศ)
2. ทรัพย์สินที่โอนแก่กันมิได้โดยชอบด้วยกฎหมาย

จริง ๆ เป็นทรัพย์สินตามกฎหมาย แต่กฎหมายไม่ประสงค์จะให้เปลี่ยนมือของบุคคล จึงได้ห้ามไว้ในทางอ้อมว่าไม่ให้โอนกันได้โดยชอบด้วยกฎหมาย

- กฎหมายห้ามการโอนทรัพย์สินนั้น ๆ ไว้โดยเฉพาะเจาะจง (มี พ.ร.บ. ระบุตัวทรัพย์สินห้ามโอน)
- การห้ามโอนต้องเป็นไปโดยอำนาจของกฎหมายโดยตรง และตามธรรมดาเป็น การห้ามโดยตลอดไป เช่น ที่วัด ที่ธรณีสงฆ์ ตาม พ.ร.บ. คณะสงฆ์ฯ

## ส่วนควบ

ปพพ. ม.144 “ส่วนควบของทรัพย์ หมายความว่า ส่วนซึ่งโดยสภาพแห่งทรัพย์หรือโดยจารีตประเพณีแห่งท้องถิ่นเป็นสาระสำคัญในความเป็นอยู่ของทรัพย์นั้น และไม่อาจแยกจากกันได้ นอกจากจะทำลาย ทำให้บุบสลาย หรือทำให้ทรัพย์นั้นเปลี่ยนแปลงรูปทรง หรือสภาพไป

เจ้าของทรัพย์ย่อมมีกรรมสิทธิ์ประกอบด้วยหลักเกณฑ์ 2 ประการ

1. ต้องเป็นสาระสำคัญในความเป็นอยู่ของทรัพย์สิน

หมายถึง ส่วนซึ่งถ้าไม่มีอยู่หรือแยกออกเสียจากทรัพย์ในความเป็นอยู่อย่างใด จะทำให้ทรัพย์ไม่มีความเป็นอยู่อย่างทรัพย์นั้น เช่น

- เสน่ห์แว่นตาข้อมเป็นสาระสำคัญในความเป็นอยู่ของแว่นตา
- ใบพัด และหางเสือ ข้อมเป็นสาระสำคัญในความเป็นอยู่ของเรือยนต์

การเป็นสาระสำคัญนั้นอาจเป็นโดยสภาพแห่งทรัพย์นั่นเอง เช่น

- เข็มนาฬิกาโดยสภาพข้อมเป็นสาระสำคัญของนาฬิกา
- หัวแหวนโดยสภาพข้อมเป็นสาระสำคัญของแหวน
- วิทย์ แอร์ ไม่เป็นสาระสำคัญของรถยนต์

หรือเป็นสาระสำคัญโดยจารีประเพณีแห่งท้องถิ่น เช่น

- บ้าน โดยจารีตประเพณีข้อมเป็นสาระสำคัญในความเป็นอยู่ของที่ดิน
- ครัว ตามจารีตฯ ข้อมเป็นสาระสำคัญในความเป็นอยู่ของบ้าน

2. ต้องมีสภาพไม่อาจแยกออกจากกันได้ นอกจากทำลาย ทำให้บุบสลาย หรือทำให้ทรัพย์นั้นเปลี่ยนรูปทรง เช่น

- บ้านข้อมประกอบด้วย เสา ฝา หลังคา ประตู หน้าต่าง เหล่านี้ไม่อาจแยกออกจากตัวบ้านได้ นอกจากกระรื้อ ทำลาย
- รถยนต์ ล้อ เป็นส่วนควบ เพราะหากเอาล้อออกทำให้เปลี่ยนรูปทรง

## ข้อยกเว้นเรื่องส่วนควบ

1. ไม้ล้มลุกหรือธัญชาติซึ่งเก็บเกี่ยวรวงผลได้หนึ่งหรือหลายคราวต่อปี เช่น พืชผักสวนครัว ถั่วลิสง ข้าวโพด เป็นต้น ไม่เป็นส่วนควบของที่ดิน

2. ทรัพย์ที่ติดกับที่ดินโรงเรือนชั่วคราว เช่น ปลูกอาคารเพื่อแสดงในงานมหกรรมสินค้า เมื่อเสร็จงานก็รื้อไป ไม่เป็นส่วนควบ

## ข้อสังเกตในเรื่องผู้เป็นเจ้าของส่วนควบ

1. กรณีโอนทรัพย์โดยไม่ได้พูดถึงเรื่องส่วนควบ หรือพูดแต่ไม่ชัดเจน ต้องถือว่าส่วนควบโอนด้วย เพราะเมื่อผู้รับโอนเป็นเจ้าของทรัพย์ก็ย่อมมีกรรมสิทธิ์ในส่วนควบด้วย
2. เจ้าของทรัพย์จะทำนิติกรรมจำหน่ายทรัพย์โดยยกเว้นไม่ได้ส่วนควบของทรัพย์คิดไปด้วยก็ได้



3. กรณีโอนเฉพาะส่วนควบให้บุคคลหนึ่งแล้ว ภายหลังกลับโอนทั้งทรัพย์สินและส่วนควบให้บุคคลอีกคนหนึ่ง ดังนี้ถ้าผู้รับโอนคนหลัง คือผู้รับโอนทั้งทรัพย์สินและส่วนควบสุจริต ผู้รับโอนคนหลังก็ได้ส่วนควบไปโดย ม.144 วรรคสอง แต่ถ้าผู้รับโอนคนหลังไม่สุจริต คือ รู้ว่าทรัพย์สินส่วนควบได้โอนไปยังบุคคลแรกแล้วยังรับโอนก็เข้าหลักกฎหมายที่ว่าผู้รับโอนไม่มีสิทธิดีกว่าผู้โอน คือ ผู้รับโอนคนหลังก็ได้ส่วนควบ
4. ที่ดินที่มีแต่เพียงสิทธิครอบครอง ถือได้ว่าผู้มีสิทธิครอบครองเป็นเจ้าของที่ดินตามความหมายในมาตรา 144 วรรคสอง ย่อมมีสิทธิเป็นเจ้าของสิ่งปลูกสร้างในที่ดินนั้นด้วย

### อุปกรณ์

พพ. ม.147 อุปกรณ์ หมายความว่า สंहาริมทรัพย์ ซึ่งโดยปกตินิยมเฉพาะถิ่นหรือโดยเจตนาชัดแจ้งของเจ้าของทรัพย์สินที่เป็นประธาน เป็นของใช้ประจำอยู่กับทรัพย์สินที่เป็นประธาน เป็นอาจิมเพื่อประโยชน์แก่การจัดดูแล ใช้สอยหรือรักษาทรัพย์สินที่ประธาน และเจ้าของทรัพย์สินได้นำมาสู่ทรัพย์สินที่เป็นประธานโดยการนำมาติดต่อ หรือปรับเข้าไว้หรือทำโดยประการอื่นใด ในฐานะเป็นของใช้ประกอบกับทรัพย์สินที่เป็นประธานนั้น

อุปกรณ์ที่แยกออกจากทรัพย์สินที่เป็นประธานเป็นการชั่วคราวก็ยังไม่ขาดจากการเป็นอุปกรณ์ของทรัพย์สินที่เป็นประธานนั้น

อุปกรณ์ย่อมตกติดไปกับทรัพย์สินที่เป็นประธาน เว้นแต่มีการกำหนดไว้เป็นอย่างอื่น