

บทความทางวิชาการ

เรื่อง

ยุทธวิธีการตั้งจุดตรวจหรือจุดสกัด

ของ

พันตำรวจตรีวิชาญ เครือรัตน์

อาจารย์(สบ 2) กลุ่มงานวิชาการ ๗ ศูนย์ฝึกอบรมตำรวจภูธรภาค 8

เพื่อใช้ประกอบการเรียนการสอนวิชา ยุทธวิธีตำรวจ

หลักสูตรนักเรียนนายสิบตำรวจ และทบทวนข้าราชการตำรวจในสายงานต่างๆ

คำนำ

บทความทางวิชาการเรื่อง ยุทธวิธีการตั้งจุดตรวจหรือจุดสกัด มีวัตถุประสงค์หลักเพื่อใช้ประกอบการเรียนการสอนวิชายุทธวิธีตำรวจ ของหลักสูตรนักเรียนนายสิบตำรวจ และทบทวนข้าราชการตำรวจในสายงานต่างๆ ในสังกัดตำรวจภูธรภาค 8 ตลอดจนการฝึกยุทธวิธีให้กับประชาชนที่ทำหน้าที่ช่วยเหลือเจ้าพนักงานในการตั้งจุดตรวจหรือจุดสกัด เช่น อาสาสมัครป้องกันภัยฝ่ายพลเรือน อาสาสมัครตำรวจบ้าน เป็นต้น

หวังว่าบทความทางวิชาการเรื่องนี้จะประโยชน์สำหรับการฝึกอบรมหลักสูตรนักเรียนนายสิบตำรวจ และหลักสูตรอื่นๆที่เกี่ยวข้อง ตลอดจนผู้ที่สนใจเป็นอย่างยิ่ง ในส่วนของข้อบกพร่องหากเกิดขึ้น ผู้เขียนขอน้อมรับเพื่อจะได้นำไปปรับปรุงแก้ไขในโอกาสต่อไปด้วยความยินดีอย่างยิ่ง

พันตำรวจตรี วิชาญ เครือรัตน์

อาจารย์(สบ 2) กลุ่มงานวิชาการ ๗ ศูนย์ฝึกอบรมตำรวจภูธรภาค 8

กุมภาพันธ์ 2550

ยุทธวิธีการตั้งจุดตรวจ จุดสกัด

บทนำ

“ สวัสดีครับ ขอโทษครับ ขอบคุนครับ ” เป็นคำพูดง่ายๆ ไม่ยุ่งยากสำหรับผู้พูด แต่ฟังดูแล้วเกิดความรู้สึกยิ่งใหญ่สำหรับผู้ที่ได้ยินคำพูดดังกล่าว เพราะธรรมชาติของมนุษย์การอยู่ร่วมกันในสังคมย่อมมีความจำเป็นในการติดต่อปฏิสัมพันธ์ซึ่งกันและกัน คำพูดดังกล่าวข้างต้นนั้นเป็นการผูกมิตร สร้างความสัมพันธ์ที่ดีระหว่างผู้พูดและผู้ฟัง ทำให้จึงได้ยกคำพูดดังกล่าวขึ้นมาในการพูดถึงยุทธวิธีตำรวจเรื่อง การตั้งจุดตรวจ จุดสกัด ในฐานะผู้เขียนเป็นครูฝึกสอนวิชา ยุทธวิธีตำรวจและเคยมีประสบการณ์ตรงในการถูกเจ้าหน้าที่ตำรวจซึ่งมีอำนาจในการตรวจค้นตามที่กฎหมายให้อำนาจไว้¹ ตั้งจุดตรวจ จุดสกัดในเวลากลางคืน เพื่อทำการตรวจค้นหาสิ่งผิดกฎหมายหรือสิ่งที่จะใช้ในการกระทำความผิดหรือสิ่งที่ได้มาโดยการกระทำความผิด ซึ่งถือเป็นมาตรการในการป้องกันปราบปรามอาชญากรรมตามหน้าที่ของตำรวจ² ปรากฏว่าขณะที่ผู้เขียนได้เดินทางไปทำธุระโดยรถยนต์ส่วนตัว เจ้าหน้าที่ตำรวจได้มีการตั้งจุดตรวจ และได้เรียกให้หยุดรถเพื่อทำการตรวจค้น แต่การปฏิบัติระหว่างทำการตรวจค้นเกี่ยวกับการใช้คำพูดนั้นดูแล้วไม่เหมาะสมกับผู้พิทักษ์สันติราษฎร์ (ผู้เขียนแต่งกายชุดสุภาพ และไม่ได้แสดงตัวว่าเป็นเจ้าหน้าที่ตำรวจเลือดสีเดียวกับผู้ตรวจ) คำพูดที่ได้ยินคำแรกเมื่อหยุดรถ ลดกระจกกลงคือ คำถามจากเจ้าหน้าที่ตำรวจผู้ตรวจค้นว่า “ ไปไหน ” เมื่อผู้เขียนตอบว่าจะไปทำธุระในเมือง คำถามที่ตามมา คือ “ ขอค้นรถหน่อย ” เมื่อผู้เขียนอนุญาตให้ทำการตรวจค้น เจ้าหน้าที่ตำรวจก็ทำการตรวจค้นตามหลักวิธีการที่ได้ศึกษามา ผลปรากฏไม่พบสิ่งผิดกฎหมายใด ๆ จึงบอกให้ผู้เขียนไปได้ โดยใช้คำพูดสั้นๆ ว่า “ ไป ” ผู้เขียนในขณะนั้นที่มีบทบาทประชาชนผู้ให้ความร่วมมือกับเจ้าหน้าที่ของรัฐในการทำหน้าที่รักษาความสงบเรียบร้อยให้กับบ้านเมือง รู้สึกอดชื่นชมในการทำหน้าที่ด้วยความเข้มแข็ง แต่ก็อดคิดและนึกตำหนิในใจไม่ได้เกี่ยวกับการใช้คำพูดของเจ้าหน้าที่ตำรวจที่ทำการตรวจค้นว่า ทำไมเขาจึงไม่ใช่คำพูดที่ผูกมิตรกับผู้สนทนา ถ้าหากเขาใช้คำพูดดังกล่าวข้างต้นที่ได้กล่าวไว้ ความประทับใจในการทำงานของเจ้าหน้าที่ตำรวจก็คงเต็มที่ไม่ต้องมีข้อตำหนิใดๆ ดังนั้นผู้เขียนจึงขอนำรายละเอียด ขั้นตอนการปฏิบัติเกี่ยวกับการตั้งจุดตรวจ จุดสกัดที่ถูกต้องตามหลักวิชาการ เพื่อเป็นแนวทางการปฏิบัติให้กับเจ้าหน้าที่ตำรวจผู้ทำหน้าที่ในการตั้งจุดตรวจจุดสกัดนำไปใช้ในการปฏิบัติหน้าที่ต่อไป

-
1. การค้นในที่สาธารณะสถาน ป. วิ อาญา มาตรา 93 ห้ามมิให้ทำการค้นบุคคลใดในที่สาธารณะสถาน เว้นแต่พนักงานฝ่ายปกครองหรือตำรวจเป็นผู้ค้นในเมื่อมีเหตุอันควรสงสัยว่าบุคคลนั้นมีสิ่งของในการครอบครอง เพื่อจะใช้ในการกระทำความผิดหรือซึ่งได้มาโดยการกระทำความผิด หรือซึ่งมีไว้เป็นความผิด
 2. อำนาจหน้าที่ของสำนักงานตำรวจแห่งชาติ พ.ร.บ.ตำรวจแห่งชาติ พ.ศ. 2547 มาตรา 6 (4) รักษาความสงบเรียบร้อย ความปลอดภัยของประชาชนและความมั่นคงของราชอาณาจักร

ยุทธวิธีการตั้งจุดตรวจหรือจุดสกัด

ความหมาย

จุดตรวจ หมายถึง สถานที่ที่เจ้าหน้าที่พนักงานตำรวจ ออกปฏิบัติหน้าที่ตรวจค้นเพื่อจับกุมผู้กระทำความผิดในเขตทางเดินรถ หรือทางหลวงในกรณีปกติเป็นการชั่วคราว โดยมีกำหนดระยะเวลาเท่าที่มีความจำเป็นอย่างยิ่งในการปฏิบัติหน้าที่ดังกล่าว แต่ต้องไม่เกิน 24 ชั่วโมง และเมื่อเสร็จสิ้นภารกิจแล้วจะต้องขยับเลิกจุดตรวจดังกล่าวทันที

จุดสกัด หมายถึง สถานที่ที่พนักงานตำรวจ ออกปฏิบัติหน้าที่ตรวจค้นเพื่อจับกุมผู้กระทำความผิดในเขตทางเดินรถหรือทางหลวง ในกรณีที่มีเหตุการณ์ฉุกเฉินหรือจำเป็นเร่งด่วนเกิดขึ้นเป็นการชั่วคราว และจะต้องขยับเลิกเมื่อเสร็จสิ้นภารกิจดังกล่าว

หลักพื้นฐานของการตั้งจุดตรวจหรือจุดสกัด

1. ใช้เมื่อกรณีที่มีเหตุจำเป็นหรือเหตุการณ์ฉุกเฉินเร่งด่วน
2. ปฏิบัติตามกฎหมาย ระเบียบ คำสั่ง โดยเคร่งครัด
3. ได้รับอนุมัติจากผู้บังคับบัญชา
4. มีนายตำรวจชั้นสัญญาบัตรเป็นหัวหน้าควบคุม
5. แต่งเครื่องแบบในการปฏิบัติหน้าที่
6. มีแผงกันแสงหรือเครื่องหมายคำว่า “หยุดตรวจ” และควรจัดให้มีสิ่งกีดขวางหรือสัญญาณอื่นใดให้เป็นที่สังเกตเห็นได้ง่ายในระยะไกล เช่น กรวยยางคาดแถบสีสะท้อนแสงเพื่อช่วยป้องกันอุบัติเหตุที่อาจเกิดขึ้น
7. ในเวลากลางคืนต้องให้มีแสงไฟส่องสว่างให้มองเห็นได้อย่างชัดเจนในระยะไม่น้อยกว่า 150 เมตร ก่อนถึงจุดตรวจ
8. กำหนด “เขตพื้นที่ปลอดภัย” ไว้สำหรับเป็นบริเวณตรวจค้น เพื่อให้เกิดความปลอดภัยทั้งแก่ผู้ต้องสงสัยที่ถูกตรวจค้นและเจ้าหน้าที่ตำรวจระหว่างทำการตรวจค้น
9. ควรวางกำลังส่วนหนึ่งไว้บริเวณทางแยกหรือจุดกลับรถก่อนถึงจุดตรวจหรือจุดสกัดเพื่อไว้ทำหน้าที่สกัดกั้น หรือไล่ติดตามผู้ที่เลี้ยวหรือกลับรถหลบย้อนหลบหนีการตรวจค้น
10. พึงใช้ความระมัดระวังและตั้งอยู่ในความไม่ประมาททุกขณะทำการตรวจค้นด้วย
11. พึงเป็นผู้มีมารยาทที่ดีงามและรักษากริยาจากระหว่างการตรวจค้น เช่น ไม่ส่องไฟฉายไปที่บริเวณใบหน้าประชาชนผู้ถูกตรวจค้นโดยตรง และรู้จักใช้คำพูดที่สุภาพ เช่น “สวัสดีครับ” “ขอโทษครับ” และ “ขอบคุณครับ”
12. ใช้ความสังเกตและให้ความสนใจเป็นพิเศษแก่พาหนะที่มีลักษณะพิรุณ เช่น รถจักรยานยนต์ที่ไม่ติดแผ่นป้ายทะเบียน หรือพับงอแผ่นป้ายทะเบียนเพื่อปิดบังอำพรางหมายเลข หรือพาหนะที่มีการดัดแปลงสภาพ
13. ในปฏิบัติการตั้งจุดตรวจหรือจุดสกัด ให้คำนึงถึงความปลอดภัยของเจ้าหน้าที่ตำรวจผู้ปฏิบัติงานและประชาชน และไม่ก่อให้เกิดปัญหาความเดือดร้อนแก่ประชาชนผู้ใช้ทาง โดยไม่จำเป็น

ขั้นตอนการปฏิบัติ

การตั้งจุดตรวจบนทางที่มีการจราจรไปทิศทางเดียวกัน (One Way)

1. กำหนดเลือกบริเวณพื้นที่ที่จะทำการตั้งจุดตรวจ โดยคำนึงถึงความปลอดภัยของผู้ปฏิบัติงานและประชาชนผู้ถูกตรวจค้นเป็นสำคัญ เช่น ไม่ตั้งจุดตรวจหรือจุดสกัดบริเวณทางโค้งเชิงสะพานที่ลาดชันหรือบริเวณที่เป็นจุดอับสายตา ฯลฯ

2. ติดตั้งแผงป้ายสัญญาณ ที่มีเครื่องหมาย “หยุดตรวจ” ไว้บนผิวการจราจรในช่องทางด้านซ้ายให้ผู้ขับขี่สามารถมองเห็นได้ในระยะไกลโดยสะดวก และควรมีกรวยยางคาดแถบสีสะท้อนแสงสว่างเป็นแนวเฉียงออกไปทางด้านหน้าแผงสัญญาณเป็นระยะพอสมควรเพื่อเตือนและบังคับรถที่แล่นเข้ามาให้เบี่ยงออกไม่พุ่งตรงเข้าชนแผงป้ายสัญญาณ

3. หลังแผงป้ายสัญญาณเครื่องหมาย “หยุดตรวจ” ห่างออกไปเล็กน้อยให้นำรถยนต์สายตรวจจอดท่ามุม 45 องศา กับแนวขอบถนน หันหน้าไปตามทิศทางการจราจร เพื่อใช้เป็นก้ำบังสำหรับบริเวณ “เขตพื้นที่ปลอดภัย” และเปิดสัญญาณไฟวิบวาบไว้เพื่อเพิ่มจุดสังเกต ตรงส่วนบริเวณ “เขตพื้นที่ปลอดภัย” ด้านนอก ควรวางกรวยยางเป็นแนวเพื่อกำหนดบริเวณพื้นที่ที่ตรวจค้นไว้เป็นการป้องกันอุบัติเหตุจากรถที่อาจหักเลี้ยวเข้ามาในบริเวณ “เขตพื้นที่ปลอดภัย” อย่างกะทันหัน

4. ท้ายจุดตรวจมีรถยนต์สายตรวจ 1 คัน และรถจักรยานยนต์ 1 คัน พร้อมพลขับและคู่ตรวจ จอดอยู่ในลักษณะเตรียมพร้อมกรณีต้องไล่ติดตามรถที่หลบหนี

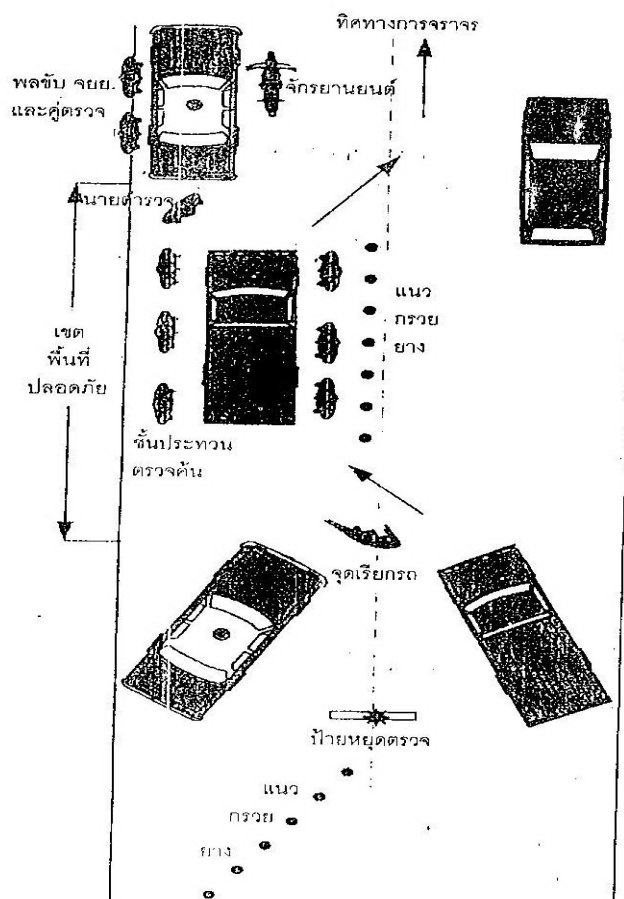
5. สำหรับรถจักรยานยนต์ของเจ้าหน้าที่ตำรวจที่มาร่วมตรวจค้น อาจให้จอดชิดขอบทางด้านซ้ายเพื่อป้องกัน “เขตพื้นที่ปลอดภัย” โดยหันหน้าไปตามทิศทางการจราจรและพร้อมจะให้การสนับสนุนการไล่ติดตามรถที่หลบหนี

6. การวางกำลังตำรวจ

- ชั้นประทวน ใช้เป็นกำลังเรียกรถและทำหน้าที่ตรวจค้นในบริเวณ “เขตพื้นที่ปลอดภัย” การตรวจค้นควรทำเป็นคู่ เข้าค้นทีละด้านของพาหนะ โดยแบ่งหน้าที่กันให้ชัดเจนว่าใครเป็นผู้ตรวจค้น และใครเป็นผู้คุ้มกัน

- นายตำรวจสัญญาบัตร ทำหน้าที่เป็นหัวหน้าจุดตรวจ ควบคุมดูแลและรับผิดชอบการตรวจค้นของผู้ใต้บังคับบัญชาอยู่ในบริเวณ “เขตพื้นที่ปลอดภัย”

หากมีกำลังน้อย ก็ให้ลดกำลังผู้ปฏิบัติลงได้ แต่ยังคงให้ถือปฏิบัติตามยุทธวิธีดังกล่าวข้างต้นโดยอนุโลม
ผังการตั้งตรวจ ปากภูตามรูปที่ 1



รูปที่ 1 การตั้งจุดตรวจบนทางที่มีการจราจรไปในทิศทางเดียวกัน (One Way)

การตั้งจุดสกัดนั้น จะต้องแบ่งหน้าที่กันให้ชัดเจนตามสถานการณ์ดังนี้

1. มีกำลังเพียง 2 นาย ให้แบ่งหน้าที่ ดังนี้

- ตำรวจคนที่ 1 ทำหน้าที่ตรวจค้น
- ตำรวจคนที่ 2 ทำหน้าที่คุ้มกัน

2. มีกำลัง 3 นาย ให้แบ่งหน้าที่ ดังนี้

- ตำรวจคนที่ 1 ทำหน้าที่ตรวจค้น
- ตำรวจคนที่ 2 ทำหน้าที่ช่วยเหลือตำรวจคนที่ 1 ในการค้นหรือควบคุมคนร้าย
- ตำรวจคนที่ 3 ทำหน้าที่คุ้มกัน

3. มีกำลัง 4 นาย ให้แบ่งหน้าที่ ดังนี้

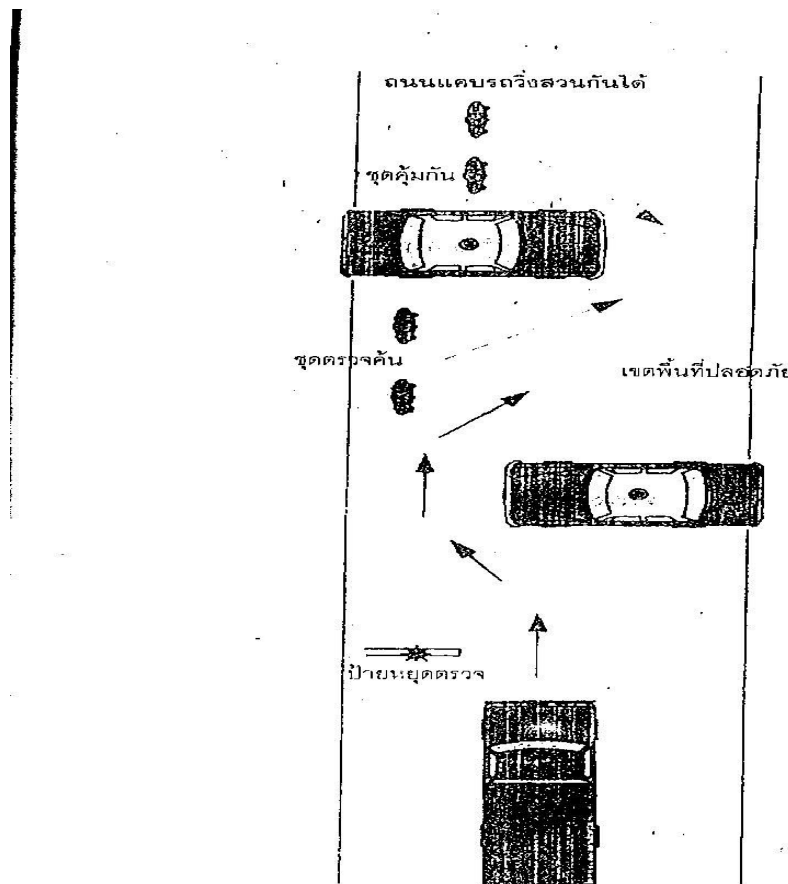
- ส่วนที่ 1 ทำหน้าที่ตรวจค้น
- ส่วนที่ 2 ทำหน้าที่คุ้มกัน

4. มีกำลังตั้งแต่ 4 นายขึ้นไป และมีภารกิจต่อเนื่องเป็นเวลานาน ให้แบ่งกำลังออกเป็น 3 ส่วน ดังนี้

- ส่วนที่ 1 ทำหน้าที่ตรวจค้น
- ส่วนที่ 2 ทำหน้าที่คุ้มกัน
- ส่วนที่ 3 ทำหน้าที่สนับสนุนหรือเป็นกำลังสำรองพร้อมสลับเปลี่ยนส่วนที่ 1 และส่วนที่ 2

กรณีมีรถยนต์สายตรวจหรือรถยนต์บรรทุกอย่างน้อย 2 คัน อาจใช้รถยนต์เป็นที่กำบังเพื่อทำให้เกิดเขตพื้นที่ปลอดภัยแล้วใช้เป็นจุดหยุดรถเพื่อทำการตรวจค้นบนถนนหรือตรอกซอยซึ่งโดยปกติจะไม่มีจราจรคับคั่งหรือรถวิ่งอย่างรวดเร็ว ฟังการตั้งจุดสกัด ปรากฏตามรูปที่ 3

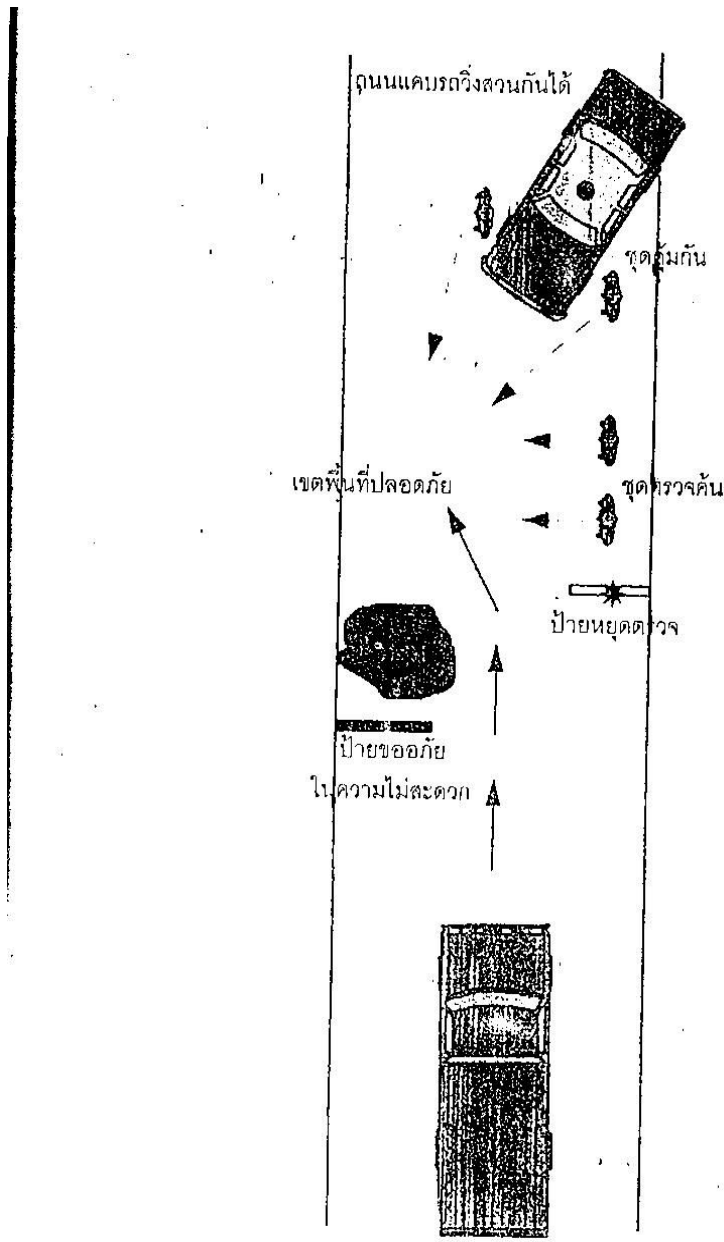
รูปที่ 3 การตั้งจุดสกัดโดยรถยนต์ช่วยเป็นสิ่งกีดขวาง



รูปที่ 3 การตั้งจุดสกัดโดยใช้รถยนต์ช่วยเป็นสิ่งกีดขวาง

กรณีถนนทึบกันดาร หรือตรอกซอกซอยที่มีการขุดถนนเพื่อการซ่อมแซมต่างๆ อาจใช้เป็นหลุมบนถนนเป็นเครื่องกีดขวางช่วยในการตั้งจุดสกัด ฟังการตั้งจุดสกัดปรากฏตามรูปที่ 4

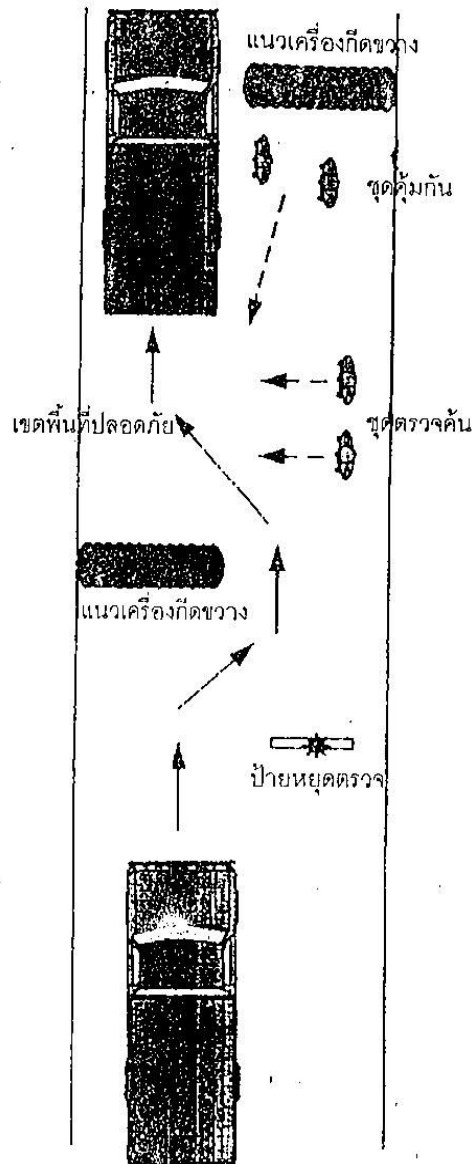
รูปที่ 4 การตั้งจุดสกัดโดยใช้หลุมบนถนนเป็นเครื่องช่วย



รูปที่ 4 การตั้งจุดสกัดโดยใช้หลุมบนถนนเป็นเครื่องช่วย

ในเขตพื้นที่อันตรายที่อาจมีการก่อการร้ายหรือการใช้ความรุนแรงในการต่อสู้กับเจ้าหน้าที่ตำรวจ อาจดัดแปลงสิ่งอุปกรณ์ในพื้นที่ใช้เป็นเครื่องกีดขวางในการตั้งจุดสกัดได้ เช่น ใช้ท่อซีเมนต์ หรือวัตถุอย่างอื่นไปวางตั้งบนเส้นทางที่มีการจราจรไม่คับคั่ง ดังรูปที่ 5

รูปที่ 5 การตั้งจุดสกัดโดยใช้เครื่องกีดขวางช่วย



รูปที่ 5 การตั้งจุดสกัดโดยใช้เครื่องกีดขวางช่วย

ข้อควรระวัง

1. ไม่ควรตั้งจุดตรวจหรือจุดสกัด ในบริเวณทางโค้ง เียงสะพาน ที่ลาดชัน และบริเวณที่เป็นจุดอับสายตา เพื่อป้องกันอุบัติเหตุที่อาจเกิดขึ้นจากการมองไม่เห็นเป็นผู้ขับขี่ หรือการหยุดรถไม่ทันในระยะกระชั้นชิด
2. ในเวลากลางคืน ต้องมีแสงสว่างเพียงพอ ให้ผู้ขับขี่เห็นได้ในระยะไกลอุปกรณ์และหลอดไฟต้องหมั่นตรวจสอบและปรับปรุงให้ทำงานได้อย่างมีประสิทธิภาพอยู่เสมอ
3. ในการเรียกรถให้หยุด ไม่ว่าจะกรณีใดๆ อย่าเอาตัวหรือส่วนของร่างกาย เช่น แขน ขา เข้าไปขวางหรือสกัดกั้นให้รถหยุด เพราะอาจถูกชนจากรถที่หยุดไม่ทัน ระหว่างการตรวจค้นใน “เขตพื้นที่ปลอดภัย” อย่ายืนขวางหน้ารถที่กำลังตรวจค้น เพราะอาจจะถูกรถชนได้ในกรณีผู้ต้องสงสัยพยายามขับรถหลบหนีการตรวจค้น

4. ในกรณีที่ผู้ขับขี่พยายามขับขีรถฝ่าจุดตรวจเพื่อหลีกเลี่ยงการตรวจค้น เจ้าหน้าที่ตำรวจประจำจุดตรวจไม่ควรสร้างสิ่งกีดขวางขึ้นอย่างกะทันหัน เช่น ขับรถเข้าขวาง หรือเชิญแผงป้ายสัญญาณขวางทางเพื่อพยายามหยุดรถ เพราะอาจจะทำให้ผู้ขับขี่หยุดรถไม่ทันแล้วหักหลบสิ่งกีดขวางจนเกิดเหตุเฉี่ยวชนประชาชนหรือเจ้าหน้าที่ตำรวจที่ปฏิบัติหน้าที่บริเวณจุดตรวจได้

5. ในกรณีที่สงสัยว่าคนร้ายอาจมีอาวุธอยู่ในรถ เจ้าหน้าที่ตำรวจทั้งชุดตรวจค้นและชุดคุ้มกันควรรหาที่กำบังในขณะที่รถเข้ามาในบริเวณจุดสกัด และอาจใช้เครื่องขยายเสียงจากระถยนต์สายตรวจบังคับให้ผู้หยุดรถเพื่อตรวจค้น

สรุป

การตั้งจุดตรวจหรือจุดสกัดนั้นถือเป็นมาตรการของเจ้าหน้าที่ตำรวจในการป้องกันปราบปรามอาชญากรรมเพื่อรักษาความสงบสุขให้กับสังคม สำหรับขั้นตอนการปฏิบัติเกี่ยวกับการตั้งจุดตรวจหรือจุดสกัดถือเป็นสิ่งที่จำเป็นและสำคัญต่อตัวเจ้าหน้าที่ผู้ปฏิบัติทั้งความปลอดภัย และประสิทธิภาพในการปฏิบัติหน้าที่ ดังนั้นผู้ปฏิบัติจะต้องศึกษาและฝึกฝนจนเกิดทักษะในการปฏิบัติ ที่สิ่งที่ยากจะเน้นเกี่ยวกับการปฏิบัติในการตั้งจุดตรวจหรือจุดสกัด คือ การใช้คำพูดระหว่างการตรวจค้นตามที่ได้กล่าวไว้ข้างต้น เพราะผู้ที่ถูกเรียกเพื่อทำการตรวจค้นในขณะนั้นถูกจำกัดสิทธิเสรีภาพ ถ้าหากเจ้าหน้าที่ผู้ทำการตรวจค้นใช้คำพูดที่สุภาพ คงได้รับความร่วมมือในการป้องกันและปราบปรามอาชญากรรมจากประชาชนเป็นอย่างดี

ผู้เขียนหวังว่าบทความฉบับนี้จะประโยชน์ต่อเจ้าหน้าที่ตำรวจผู้ปฏิบัติหน้าที่ในการตั้งจุดตรวจหรือจุดสกัด ไม่ว่าจะด้านความปลอดภัยของตัวผู้ปฏิบัติและผู้เกี่ยวข้อง ความสัมฤทธิ์ของงาน ตลอดจนความเชื่อถือศรัทธาต่อองค์กรตำรวจ และสำคัญที่สุดคือความสงบสุขของประชาชนนั่นเอง

บรรณานุกรม

วีรพล กุลบุตร, พ.ต.อ. **ยุทธวิธีตำรวจ 1**. กรุงเทพฯ : อานันทรุ่งพัฒนา, 2550.

สำนักงานตำรวจแห่งชาติ กองบัญชาการศึกษา. **คู่มือตำรวจ**. กรุงเทพฯ : โรงพิมพ์ตำรวจ, 2550.